

Ilmanlaatu Ämmässuolla toukokuussa 2019

Ämmässuon jätteenkäsittelykeskuksen alueella HSY seuraa ilmaa kahdella mittausasemalla. Mittausasema 1 (Äms1) sijaitsee vanhan kaatopaikan ja kompostikenttien välissä. Asema 2 (Äms2) sijaitsee Ämmäsvuoren länsirinteessä. Asemalla 1 mitataan haisevia rikkiyhdisteitä (TRS) ja sääparametrejä. Asemalla 2 mitataan hengitettäviä hiukkasia (PM₁₀), pienhiukkasia (PM_{2,5}) ja haisevia rikkiyhdisteitä (TRS).

Tässä raportissa mitattuja pitoisuuksia verrataan ulkoilman pitoisuuksille annettuihin raja- ja ohjearvoihin, jotka eivät kuitenkaan ole suoraan soveltuvia jätteenkäsittelyalueella tehtyihin mittauksiin.

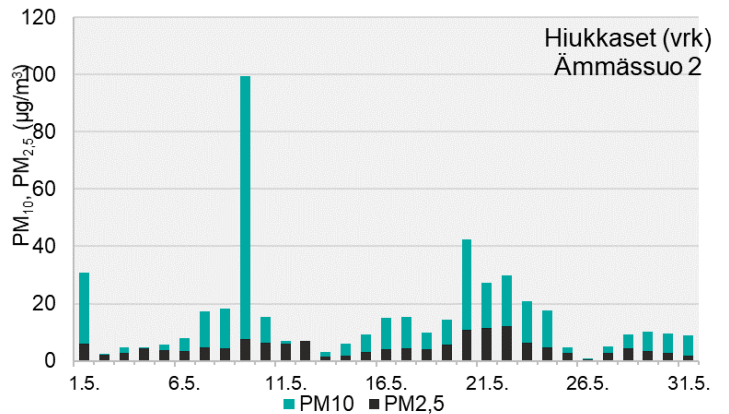
Ämmässuolla oli useampi pölyisempi päivä. Korkein hengitettävien hiukkasten vuorokausipitoisuus (99 µg/m³) mitattiin 9.5. PM₁₀-pitoisuudet olivat kuitenkin alle ohjearvon. Ohjearvo on 70 µg/m³, ja siihen verrataan kuukauden 2. suurinta vrk-arvoa (42 µg/m³). Korkein PM₁₀-tuntipitoisuus mitattiin 9.5. klo 19 (713 µg/m³).

Haisevien rikkiyhdisteiden (TRS) pitoisuudet olivat matalia. Korkeimmat vuorokausipitoisuudet 0,6 ja 0,2 µg/m³ olivat alle TRS-pitoisuuksien vuorokausiohjearvon. TRS-pitoisuuden vuorokausiohjearvo on 10 µg/m³ (2. suurin vrk-arvo).

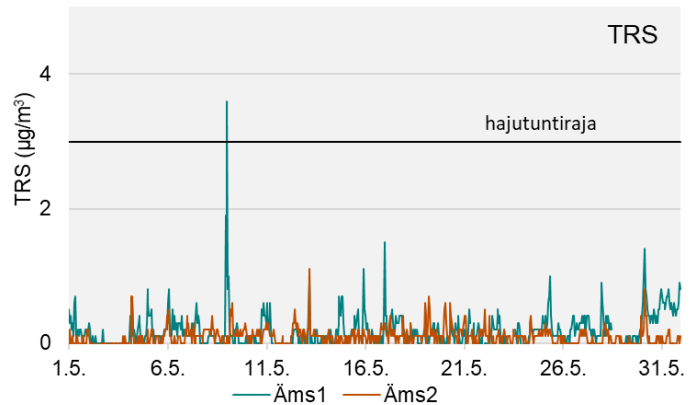
Korkeimmat TRS-tuntipitoisuudet olivat 3,6 µg/m³ (Äms1 9.5. klo 1) ja 1,1 µg/m³ (Äms2 13.5. klo 5). Hajutunniksi lasketaan tunnit, joiden aikana TRS-pitoisuus on yli 3 µg/m³. Hajutunteja mitattiin yksi kappale asemalla 1.

Taulukko tunnuslukuja, Ämmässuo toukokuu

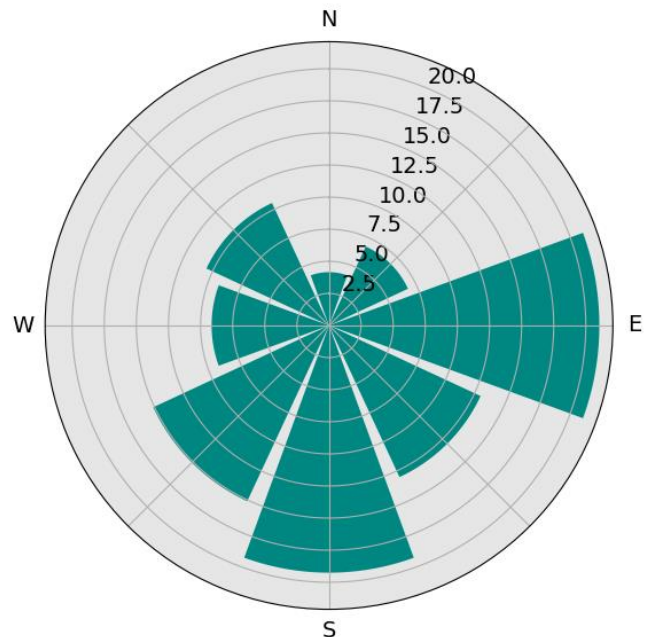
	Äms1 TRS	Äms2 TRS	Äms2 PM10	Äms2 PM2.5
Kuukausi keskiarvo (µg/m ³)	0.2	0.1	15.5	4.7
Suurin vrk. (ug/m3)	0.6	0.2	99.3	12.0
2. suurin vrk (µg/m3)	0.5	0.2	42.4	
Hajutunnit (kpl)	1	0		



Kuva 1. PM₁₀ ja PM_{2,5} -pitoisuuksien vuorokausikeskiarvot asemalla 2.



Kuva 2. TRS-pitoisuuksien tuntikeskiarvot.



Kuva 3. PM₁₀-keskipitoisuudet eri tuulen suunnilta asemalla 2.