



Pääkaupunkiseudun yrityskatsaus

Toimipaikat 2007

Pääkaupunkiseudun yhteistyövaltuuskunta YTV julkaisi keväällä 2009 pääkaupunkiseudun yritysraportin ([Yritysten ja niiden toimipaikkojen rakenne, sijoittuminen ja muutostrendit 2000-luvulla, YTV 10/2009](#)). Raportin julkistamisen yhteydessä todettiin, että yrityksiä koskeville perustiedoille on tarvetta vuosittain, vaikka laajempi kuvaus ja analyysi on tarkoitus tuottaa harvemmin, muutaman vuoden välein.

Tämä yritysraportti tarjoaa päivitettyä perustietoa pääkaupunkiseudun yritystoiminnasta kaupunkien, elinkeinoelämän ja muiden organisaatioiden asiantuntijoille elinkeinopoliittista ja muuta strategisen tason valmistelutyötä varten. Päivitettyjen perustietojen lisäksi nostetaan tarkasteltavaksi kaksi pääkaupunkiseudun merkittävää ja varsin erilaista toimialaa: elintarviketeollisuus sekä viestintäala

Yritystoiminnalla on suuri merkitys pääkaupunkiseudun kaupunkien taloudelle ja niiden asukkaiden työllisyydelle ja toimeentulolle. Kaupungit ja seudulliset yhteistyöorganisaatiot luovat perusedellytykset yritysten menestykselle. Tätä varten seudulla toimivien yritysten ja niiden toimipaikkojen määrästä, henkilöstöstä, toimialarakenteesta ja yritystoiminnan ajallisista muutoksista tarvitaan hyvät ja ajantasaiset perustiedot. Yritystoimintaa koskevat tiedot kiinnostavat myös tiedotusvälineitä, elinkeinoelämän järjestöjä ja yrityksiä itseään.

Yritystoiminnassa tapahtuu jatkuvasti muutoksia, jotka heijastuvat yksittäisten yritysten ja toimipaikkojen tasolta seudun ja koko maan tasolle. Vaikka taloudellisiin suhdanteisiin liittyvät vaihtelut ovat nopeita, yritystoiminnan rakenteelliset ominaisuudet, kuten toimialajakauma ja alueellinen jakauma, muuttuvat melko hitaasti. Tässä katsauksessa kuvataan pääkaupunkiseudulla toimivien yritysten toimipaikkoja ja henkilöstöä vuonna 2007 sekä muutoksia vuosina 2005–2007. Suhdannevaihteluita sekä aluetalouden muutosta kuvaavaa ajantasaista tietoa jul-

kaistaan mm. [Helsingin seudun suunnat](#) sekä [Helsingin seudun toimialakatsaus](#) –julkaisuissa, jotka ilmestyvät neljä kertaa vuodessa.

Yritystoiminta pääkaupunkiseudun toimialarakenteessa 2007

Pääkaupunkiseutu on Suomen suurin ylivoimaisesti suurin yritystoiminnan keskittymä. Alueella asuu 19 % koko maan väestöstä ja sijaitsee 21 % maan yritysten toimipaikoista ja 28 % henkilöstöstä. Suomen yritysten liikevaihdosta 39 % syntyy pääkaupunkiseudulla.

Yritystoiminta kattaa ¾ ja julkiset yhteisöt ¼ seudulla sijaitsevien toimipaikkojen henkilöstöstä.

Yritystoiminta

Vuonna 2007 pääkaupunkiseudulla toimi 60 178 yritystä ja niillä oli yhteensä 65 784 toimipaikkaa. Alueella toimimisella tarkoitetaan tässä sitä, että yrityksellä on vähintään yksi toimipaikka alueella. Yritystoimipaikkojen laskennallinen henkilöstömäärä oli yhteensä 443 024 ja niiden liikevaihto 146 miljardia euroa. Pääkaupunkiseudun toimipaikkojen henkilöstöstä valtaosa, 62 %, on Helsingissä. Espoon ja Vantaan osuudet ovat 19 % ja Kauniaisien 0,3 %.

Toimipaikan keskikoko oli 6,7 henkilöä. Vantaalla oli pääkaupunkiseudun kaupungeista keskimääräistä korkeampi toimipaikan keskikoko, johtuen alueella sijaitsevista suurista logistiikkakeskuksista ja teollisuuslaitoksista. Espoon ja Helsingin toimipaikat olivat keskimäärin hieman pienempiä ja Kauniaisissa ne painottuivat mikroyrityksiin. Liikevaihtoa kertyy keskimäärin 2,2 miljoonaa euroa toimipaikkaa ja 330 000 euroa henkilöä kohti. Espoossa liikevaihto toimipaikkaa ja henkilöä kohti oli selvästi korkeampi kuin muissa kaupungeissa, johtuen kaupungissa toimivien elektroniikkateollisuuden ja tukkukaupan toimipaikkojen suurista liikevaihtoluvuista.

Tunnuslukuja pääkaupunkiseudulla toimivista yritysten ja julkisten yhteisöjen toimipaikoista vuonna 2007

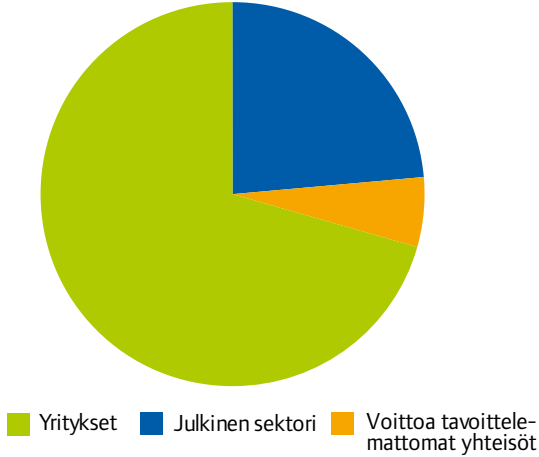
Yritykset (voittoa tavoittelevat ja voittoa tavoittelemattomat)	PKS yhteensä	Espoo	Helsinki	Kauniainen	Vantaa
Toimipaikkojen lukumäärä	65 784	13 151	42 265	505	9 863
Henkilöstö yhteensä	443 024	84 083	275 544	1272	82 125
Henkilöstö/Toimipaikka	6,7	6,4	6,5	2,5	8,3
Liikevaihto yhteensä (milj. euroa)	146 017	54 411	66 222	122	25 263
Liikevaihto/Toimipaikka (1 000 euroa)	2 220	4 137	1 567	242	2 561
Liikevaihto/Henkilöstö (1 000 euroa)	330	647	240	96	308
Julkiset yhteisöt					
Toimipaikkojen lukumäärä	3 946	668	2 215	63	1 000
Henkilöstö yhteensä	136 132	23 745	95 187	604	16 596

Lähde: YTV, yritysten ja julkisten yhteisöjen toimipaikka-aineistot 2007; Liikevaihtotiedot: Tilastokeskus, yritysrekisteri 2007

Julkisen sektori

Julkisella sektorilla tarkoitetaan valtion- ja kuntahallintoa, kuntayhtymähallintoa sekä sosiaaliturvarahastoja. Pääkaupunkiseudulla sijaitsi 3 946 julkisten yhteisöjen toimipaikkaa, joiden yhteenlaskettu henkilöstömäärä on 136 132. Julkisten yhteisöjen osuus seudun kaikkien toimipaikkojen henkilöstöstä on 24 %.

Työpaikkajakauma 2007

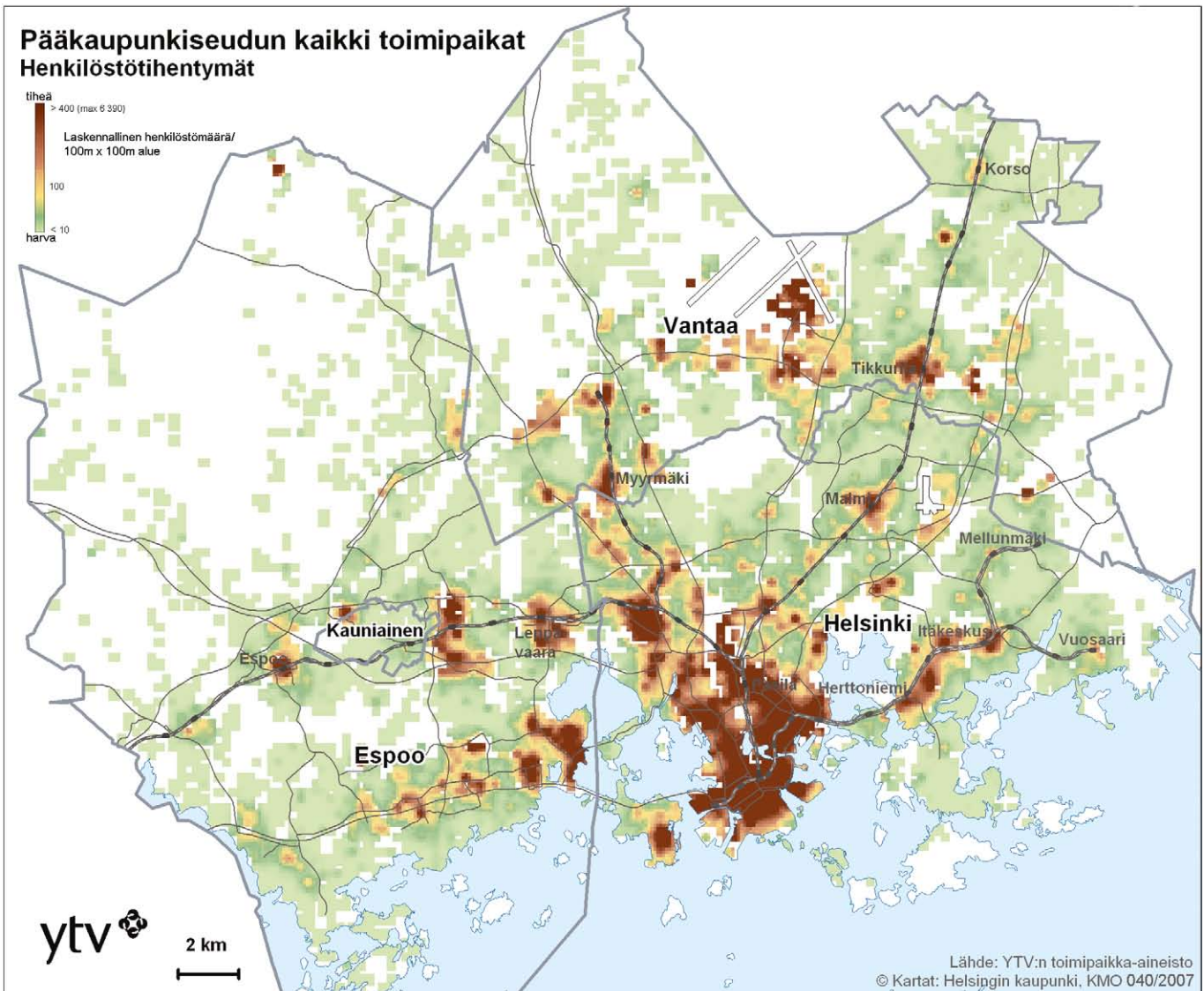


Julkisyhteisöjen henkilöstöstä 70 % on Helsingissä, 17 % Espoossa, 12 % Vantaalla ja Kauniaisissa 0,4 %.

Luvut eroavat hieman Tilastokeskuksen Yritystilaston luvuista. Erot johtuvat mm. siitä, että Tilastokeskuksen tilastoissa eivät ole mukana voittoa tavoittelemattomat yhteisöt

Toimipaikkojen henkilöstön sijoittuminen pääkaupunkiseudulla

Pääkaupunkiseudun toimipaikat ovat vahvasti keskittyneet Helsingin kantakaupunkiin. Muita vahvoja keskittymiä ovat mm. Pitäjänmäki, Keilaniemi-Otaniemi-Tapiola, Leppävaara-Kilo, Aviapolis, Myyrmäki-Martinlaakso, Tikkurila sekä Herttoniemi-Itäkeskus. Hyvät liikenneyhteydet, eritoten raideliikenneyhteydet vaikuttavat toimipaikkojen sijaintiin ja suurimmat tiheydet ovatkin nimenomaan raiteiden varsilla ja muissa liikenteen solmukohtissa kuten lentokentän läheisyydessä tai kehäteiden varsilla.



Yritysten, voittoa tavoittelemattomien yhteisöjen sekä julkisen sektorin toimipaikkojen henkilöstötiheydet pääkaupunkiseudulla

Tunnuslukuja pääkaupunkiseudulla toimivista yrityksistä vuosina 2005, 2006 ja 2007*

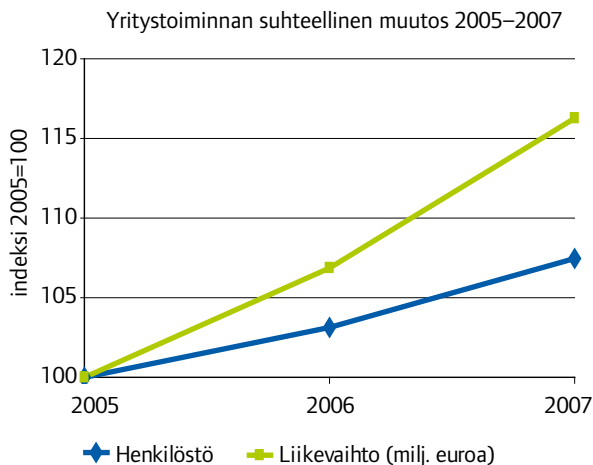
PKS yhteensä	2005	muutos 2005-2006 %	2006	muutos 2006-2007 %	2007
Toimipaikkoja	56 780	5,1	59 669	17,2	69 939
Henkilöstö	379 738	3,1	391 514	4,2	408 001
Liikevaihto (milj. euroa)	125 556	6,8	134 137	8,9	146 022
Henkilöstö/toimipaikka	6,7	-1,5	6,6	-12,1	5,8
Liikevaihto/toimipaikka (1 000 euroa)	2 211	1,7	2 248	-7,1	2 088
Liikevaihto/henkilöstö (1 000 euroa)	330	3,9	343	4,4	358

Lähde: Tilastokeskus

* ei voittoa tavoittelemattomat yhteisöt

Yritystoiminnan muutos vuodesta 2005 vuoteen 2007

Pääkaupunkiseudun yritystoiminta kasvoi nopeasti vuosina 2005–2007, 2000-luvun alkupuolen taantuman jälkeen. Toimipaikkojen määrä kasvoi lähes viidenneksellä, 19 %, vuodesta 2005 vuoteen 2007. Myös liikevaihto kasvoi voimakkaasti, 16 %, mutta henkilöstömäärä vähemmän, 7 %. Toimipaikkojen keski-
koko (henkilöstö/toimipaikka) pieneni jonkin verran.

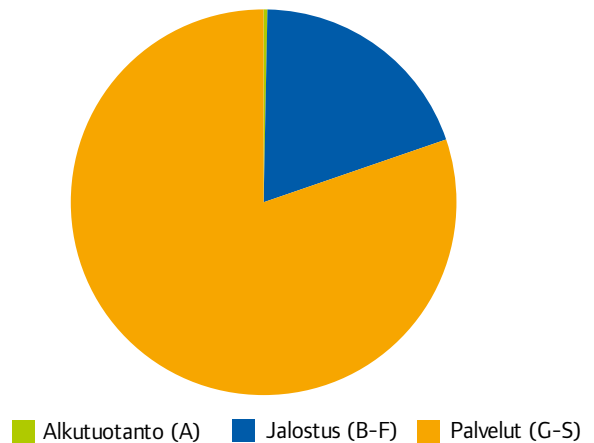


Toimialajakauma 2007

Pääkaupunkiseudun yritystoiminnan erityispiirre on palvelusektorin suuri osuus sekä palvelualojen monipuolisuus. Tässä suhteessa Helsingin seutu muistuttaa Euroopan muita suurkaupunkeja, mutta poikkeaa ratkaisevasti kaikista muista Suomen alueista.

Uuden toimialaluokituksen (TOL 2008¹) pohjalta tarkasteltuna jalostusalojen (päätoimialat B-F) osuus pääkaupunkiseudun yritystoimipaikkojen henkilöstöstä oli 20 % ja palvelualojen (päätoimialat G-S) 80 %. Suurin päätoimiala oli tukku- ja vähittäis-

Toimialarakenne (% henkilöstöstä)



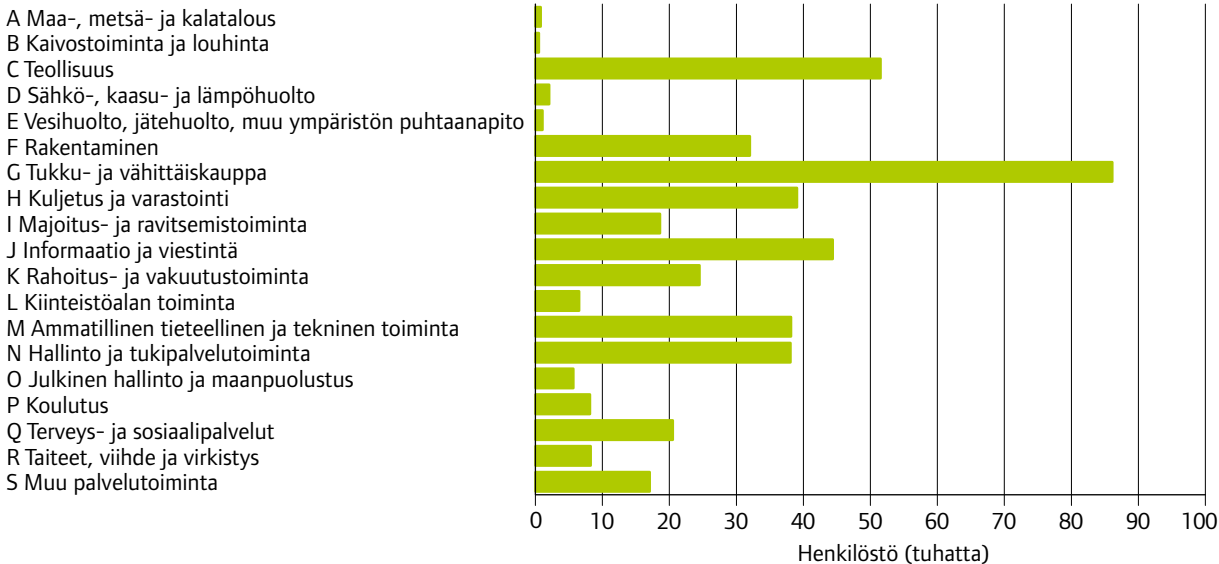
kauppa, jonka henkilöstömäärä oli 86 090. Pääkaupunkiseutu on edelleen myös suuri teollisuuskeskus, sillä teollisuustoimipaikkojen henkilöstömäärä oli 51 500. Seuraavaksi suurimmat päätoimialat olivat informaatio ja viestintä, kuljetus ja varastointi, ammatillinen, tieteellinen ja tekninen toiminta, hallinto- ja tukipalvelutoiminta sekä rakentaminen, joiden kaikkien henkilöstömäärä oli yli 30 000. Myös rahoitus- ja vakuutus toiminta, terveys- ja sosiaalipalvelut (yritystoiminta, ei julkisia yhteisöjä) sekä majoitus- ja ravitsemistoiminta olivat merkittäviä toimialoja.

Toimipaikkojen keski-
koko vaihtelee huomattavasti päätoimialojen välillä. Teollisuudessa, energiahuollossa sekä julkisen hallinnon ja pakollisen sosiaalivakuutuksessa (yritystoiminta, ei julkisia yhteisöjä) toiminnassa toimipaikat ovat keskimäärin varsin suuria. Sen sijaan kiinteistöalan toiminnassa, ammatillisessa, tieteellisessä ja teknisessä toiminnassa, muussa palvelutoiminnassa sekä terveys- ja sosiaalipalveluissa (yritystoiminta, ei julkisia yhteisöjä) toiminta on mikroyritysvaltaista ja toimipaikat ovat keskimääräistä pienempiä.

¹ Toimialakohtaiset tiedot eivät ole vertailukelpoisia edelliseen toimialaluokitukseen (TOL 2002) perustuvien tietojen kanssa. Mm. Pääkaupunkiseudun yritysraportissa (YTV 10/2009) käytettiin TOL 2002 -luokitusta.

Pääkaupunkiseudun yritysten toimipaikat ja henkilöstö päätoimialoittain vuonna 2007

Toimiala (TOL 2008)	Toimipaikkojen lukumäärä	%	Henkilöstömäärä	%	Henkilöstö / toimipaikka
A Maa-, metsä- ja kalatalous	430	0,7	780	0,2	1,8
B Kaivostoiminta ja louhinta	31	0	500	0,1	16,3
C Teollisuus	2 686	4,1	51 500	11,6	19,2
D Sähkö-, kaasu- ja lämpöhuolto, jäähdytysliiketoiminta	67	0,1	2 060	0,5	30,8
E Vesihuolto, viemäri- ja jätevesihuolto, jätehuolto ja muu ympäristön puhtaanapito	78	0,1	1 050	0,2	13,5
F Rakentaminen	5 819	8,8	32 010	7,2	5,5
G Tukku- ja vähittäiskauppa	12 599	19,2	86 090	19,4	6,8
H Kuljetus ja varastointi	3 836	5,8	39 040	8,8	10,2
I Majoitus- ja ravitsemistoiminta	3 134	4,8	18 600	4,2	5,9
J Informaatio ja viestintä	3 970	6	44 360	10	11,2
K Rahoitus- ja vakuutustoiminta	2 041	3,1	24 480	5,5	12
L Kiinteistöalan toiminta	3 569	5,4	6 520	1,5	1,8
M Ammatillinen tieteellinen ja tekninen toiminta	11 388	17,3	38 160	8,6	3,4
N Hallinto ja tukipalvelutoiminta	3 312	5	38 080	8,6	11,5
O Julkinen hallinto ja maanpuolustus; pakollinen sosiaalivakuutus	127	0,2	5 660	1,3	44,5
P Koulutus	1 007	1,5	8 140	1,8	8,1
Q Terveys- ja sosiaalipalvelut	5 070	7,7	20 490	4,6	4
R Taiteet, viihde ja virkistys	1 949	3	8 260	1,9	4,2
S Muu palvelutoiminta	4 661	7,1	17 050	3,8	3,7
T-X Muu ja tuntematon	10	-	.	-	.
Kaikki toimialat	65 784	100	443 020	100	6,7



Toimipaikkojen henkilöstömäärä pääkaupunkiseudulla päätoimialoittain (TOL 2008) vuonna 2007

Puolet yritysten henkilöstöstä suurissa yrityksissä 2007

Suurilla ja keskisuurilla yrityksillä on merkittävä rooli pääkaupunkiseudun yritystoiminnassa. Vuonna 2007 alueella toimi 593 yritystä, joiden henkilöstömäärä pääkaupunkiseudulla sijaitsevilla toimipaikoissa oli vähintään 100 henkeä. Näillä yrityksillä oli pääkaupunkiseudulla 3 818 toimipaikkaa. Kyseisten yritysten

osuus seudulla toimivien yritysten lukumäärästä oli vain noin yksi prosentti ja toimipaikoista 6 %, mutta henkilöstöstä yli puolet (52 %). Pääkaupunkiseudun suurimmat yritykset vuonna 2007 olivat Itella, Nokia, Finnair, Nordea Bank Finland, Nokia Siemens Networks sekä Stockmann.

Pääkaupunkiseudun 20 suurinta yritystä vuonna 2007 suuruusjärjestyksessä

Nimi	Toimiala (TOL 2008)	Yrityksen henkilöstö PKS:lla	Toimipaikkojen lukumäärä PKS:lla	Sijoitus ed. vuonna
1 ITELLA OYJ	Postin yleispalvelu	5 900	68	2
2 NOKIA OYJ	Viestintälaitteiden valmistus	5 700	2	1
3 FINNAIR OYJ	Säännöllinen lentoliikenne	5 400	7	3
4 NORDEA BANK FINLAND ABP	Muu pankkitoiminta	5 300	63	4
5 NOKIA SIEMENS NETWORKS OY	Viestintälaitteiden valmistus	4 000	2	-
6 STOCKMANN OYJ ABP	Tavaratalot	4 000	22	5
7 HOK-ELANTO LIIKETOIMINTA OY	Isot supermarketit	3 300	216	6
8 ABB OY	Sähkömoottoreiden, generaattorien ja muuntajien valmistus	3 200	13	8
9 ISS PALVELUT OY	Kiinteistöjen siivous	3 100	12	7
10 YLEISRADIO OY	TV-ohjelmien tuottaminen ja lähettäminen	2 800	1	9
11 TELIASONERA FINLAND OYJ	Langallisen verkon hallinta ja palvelut	2 300	32	11
12 FAZER AMICA OY	Henkilöstö- ja laitosruokalat	2 000	310	12
13 SAMPO PANKKI OYJ	Muu pankkitoiminta	2 000	37	13
14 LASSILA & TIKANOJA OYJ	Kiinteistöjen siivous	2 000	30	15
15 SOLEMO OY (Sodexhon emoyhtiö)	Kiinteistöjen siivous	1 900	2	-
16 ELISA OYJ	Langattoman verkon hallinta ja palvelut	1 900	35	10
17 YIT RAKENNUS OY	Asuin- ja muiden rakennusten rakentaminen	1 900	3	14
18 VR OSAKEYHTIÖ	Rautateiden henkilöliikenne, kaukoliikenne	1 800	11	17
19 KESKINÄINEN VAKUUTUSYHTIÖ TAPIOLA	Vahinkovakuutusyhtiöt	1 700	16	19
20 INEX PARTNERS OY	Yleistukkukauppa	1 600	4	16

Kaksi toimialaa tarkastelussa

Pääkaupunkiseudun yritysraportissa (YTV 10/2009) esiteltiin seitsemän yritystoiminnan klusteria sekä kaupan toimiala. Tässä katsauksessa tarkastellaan kaksi pääkaupunkiseudun merkittävää ja varsin erilaista toimialaa: elintarviketeollisuus sekä viestintäala.

Elintarviketeollisuus

Elintarviketeollisuutta edustavat Tilastokeskuksen TOL 2008 -luokitusta käyttäen alla luetellut toimialat, jotka on jaettu

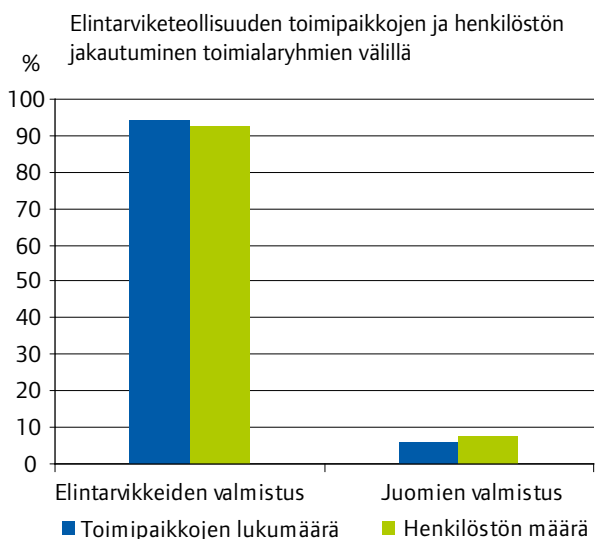
kahteen toimialaryhmään: elintarvikkeiden valmistus ja juomien valmistus.

Pääkaupunkiseudulla oli 157 elintarviketeollisuuden toimipaikkaa, joiden yhteenlaskettu henkilöstömäärä oli 5 431. Elintarviketeollisuus oli henkilöstömäärän suhteen pääkaupunkiseudun kolmanneksi merkittävin teollisuusala elektroniikkateollisuuden ja metalliteollisuuden jälkeen.

Valtaosa pääkaupunkiseudulla toimivan elintarviketeollisuuden toimipaikoista (94 %) ja henkilöstöstä (93 %) toimii nykyisin elintarvikkeiden valmistuksen toimialaryhmässä. Merkittävä osa

ELINTARVIKETEOLLISUUS (TOL 2008)

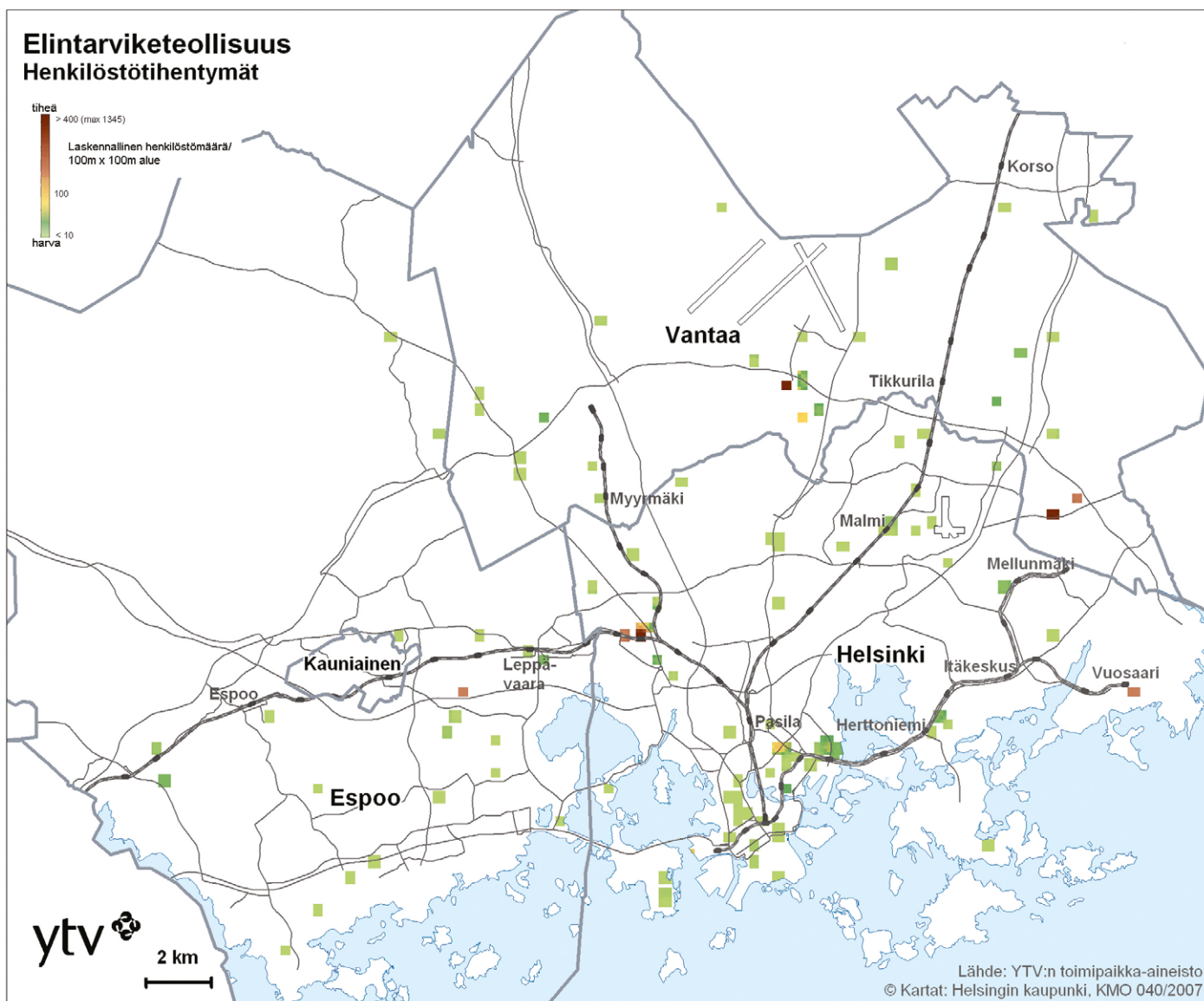
- | | |
|---|--|
| 10 Elintarvikkeiden valmistus: | 11 Juomien valmistus: |
| 101 Teurastus, lihan säilyvyyskäsittely ja lihatuotteiden valmistus | 1101 Alkoholijuomien tislauk ja sekoittaminen; etyylialkoholin valmistus käymisteitse |
| 102 Kalan, äyriäisten ja nilviäisten jalostus ja säilöntä | 1102 Viinin valmistus rypäleistä |
| 103 Hedelmien ja kasvien jalostus ja säilöntä | 1103 Siiderin, hedelmä- ja marjaviinien valmistus |
| 104 Kasvi- ja eläinöljyjen ja -rasvojen valmistus | 1104 Muiden tismaamattomien juomien valmistus käymisteitse |
| 105 Maitotaloustuotteiden valmistus | 1105 Oluen valmistus |
| 106 Mylly- ja tärkkelystuotteiden valmistus | 1106 Maltaiden valmistus |
| 107 Leipomotuotteiden, makaronien yms. valmistus | 1107 Virvoitusjuomien valmistus; kivennäisvesien ja muiden pullotettujen vesien tuotanto |
| 108 Muiden elintarvikkeiden valmistus | |
| 109 Eläinten ruokien valmistus | |



juomien valmistuksen toimipaikoista on siirtynyt pois pääkaupunkiseudulta viimeksi kuluneiden 15 vuoden aikana, ja vastavasti toimialaryhmän merkitys seudulla on vähentynyt.

Elintarviketeollisuus on laajalti ympäri Suomen hajautunut toimiala. Pääkaupunkiseudun osuus alan koko maan henkilöstöstä oli 15 %, kun koko yritystoiminnan henkilöstöosuus oli 28 %.

Elintarviketeollisuus on sijoittunut pääkaupunkiseudulla varsin laajalti, mutta toimipaikkoja on lukumääräisesti vähän. Noin 70 % alan henkilöstöstä työskentelee 15 suurimmassa toimipaikassa. Suurimmat toimipaikat sijaitsevat Vantaalla Kehä III:n ja lentokentän läheisyydessä (mm. HK Ruokatalo) sekä Porvoon väylän varressa (Fazer ja Valio). Pienemmät toimipaikat ovat keskittyneet pääasiassa Helsingin kantakaupunkiin, mm. keskustaan ja Sörnäisiin. Suurempia toimipaikkoja Helsingissä sijaitsee mm. Pitäjänmäessä (mm. Valio) ja Vuosaarissa (Paulig). Kartassa näkyvät tihentymät ovat pääasiassa yksittäisiä suuria toimipaikkoja, eivätkä alueelle kerääntyneitä yritysyppäitä.



Elintarviketeollisuuden toimipaikkojen henkilöstötihentymät pääkaupunkiseudulla

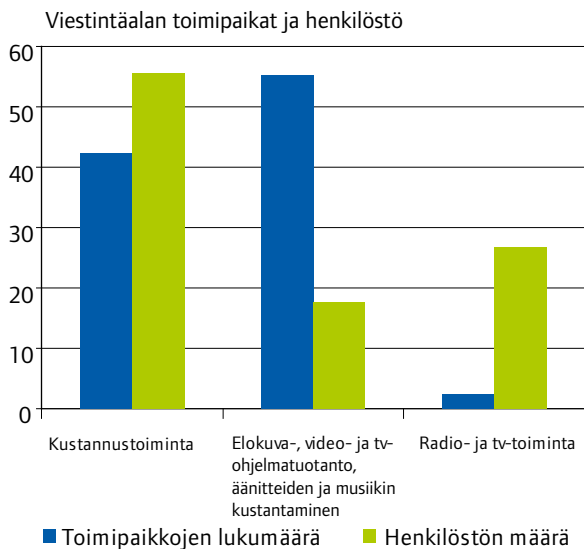
Elintarviketeollisuuden tunnuslukuja

Toimialaryhmä	Toimipaikkojen lukumäärä kpl	Toimipaikkojen lukumäärä %	Henkilöstön määrä kpl	Henkilöstön määrä %	Henkilöstöä/toimipaikka	Osuus alan henkilöstöstä koko maassa (%)
Elintarvikkeiden valmistus	148	94,3	5 026	92,5	34,0	16
Juomien valmistus	9	5,7	404	7,4	44,9	11
Yhteensä	157	100	5 431	100	34,6	15

Viestintäala

Viestintäalaa edustavat Tilastokeskuksen TOL 2008 -luokitusta käyttäen seuraavat toimialat, jotka on jaettu kolmeen toimialaryhmään: kustannustoiminta; elokuva-, video- ja tv-ohjelmatuotanto, äänitteiden ja musiikin kustantaminen; sekä radio- ja tv-toiminta.

Pääkaupunkiseudulla oli 1 331 viestintäalan toimipaikkaa, joiden yhteenlaskettu henkilöstömäärä oli 13 884. Viestintäalan osuus päätoimialan J ”Informaatio ja viestintä” (TOL 2008) henkilöstöstä oli kolmannes. Yli puolet viestintäalan henkilöstöstä toimi kustannustoiminnassa ja yli neljännes radio- ja tv-toiminnassa.



Elokuva- ym. ohjelmatuotannon sekä äänitteiden ja musiikin kustantamisessa oli henkilöstöstä alle viidennes, mutta tässä toimialaryhmässä oli yli puolet alan toimipaikoista, sillä toiminta on mikroyritysvältaista. Sen sijaan radio- ja tv-toiminnassa on lukumääräisesti vähän toimipaikkoja, mutta osa niistä on varsin suuria, kuten Yleisradio.

Viestintäala on Suomessa yksi vahvimmin pääkaupunkiseudulle keskittyneistä toimialoista, sillä seudulla on 57 % alan henkilöstöstä. Kustannusalalla pääkaupunkiseudun osuus on vajaa puolet, mutta radio- ja tv-toiminnassa sekä elokuva- ym. ohjelmatuotannon sekä äänitteiden ja musiikin kustantamisessa jopa kolme neljänestä.

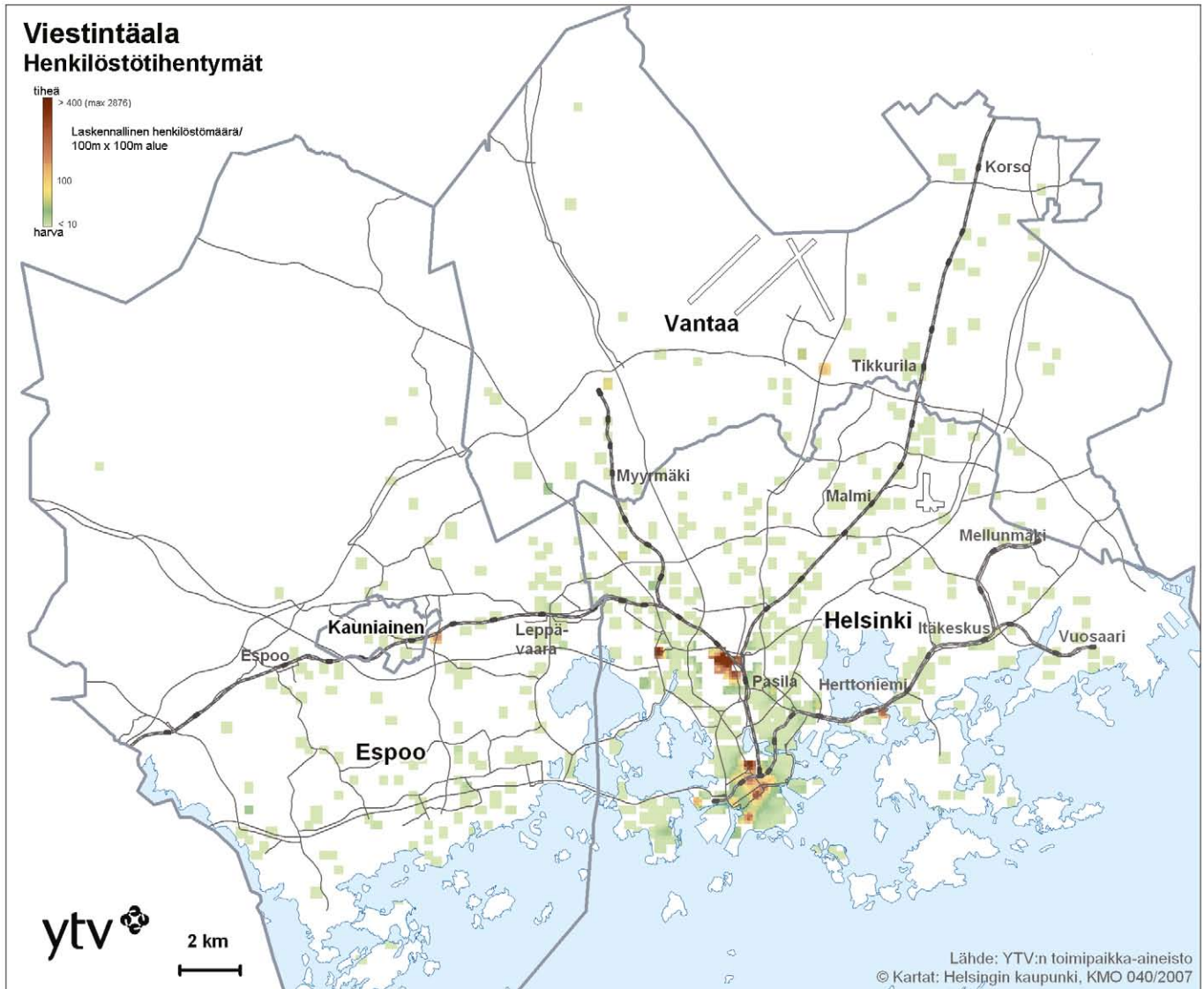
Viestintäalalla on pääkaupunkiseudulla kaksi suurta keskittymää: Helsingin keskusta ja Pasila. Puolet toimipaikoista ja henkilöstöstä sijaitsee Helsingin kantakaupungissa Pasilan eteläpuolella. Muut keskittymät ovat pääasiassa yksittäisiä suuria yrityksiä tai toimipaikkoja. Pieniä alan yrityksiä on sijoittunut tasaisesti pääväylien ja ratojen varsille sekä asuinalueille, kuitenkin harvintuen mitä kauemmas keskustasta mennään.

VIESTINTÄALA (TOL 2008)

- | | |
|---|--|
| 58 Kustannustoiminta: | 59 Elokuva-, video- ja tv-ohjelmatuotannon, äänitteiden ja musiikin kustantaminen: |
| 5811 Kirjojen kustantaminen | 5911 Elokuvien, videoiden ja televisio-ohjelmien tuotanto |
| 5812 Hakemistojen ja postituslistojen julkaiseminen | 5912 Elokuvien, video- ja televisio-ohjelmien jälkituotanto |
| 5813 Sanomalehtien kustantaminen | 5913 Elokuvien, videoiden ja televisio-ohjelmien levitys |
| 5814 Aikakauslehtien ja harvemmin ilmestyvien sanomalehtien kustantaminen | 5914 Elokuvien esittäminen |
| 5819 Muu kustannustoiminta | 5920 Äänitysstudiot; äänitteiden ja musiikin kustantaminen |
| 5821 Tietokonepelien kustantaminen | 60 Radio- ja tv-toiminta: |
| 5829 Muu ohjelmistojen kustantaminen | 6010 Radio-ohjelmien tuottaminen ja lähettäminen |
| | 6020 Televisio-ohjelmien tuottaminen ja lähettäminen |

Viestintäalan tunnuslukuja

Toimialaryhmät	Toimipaikkojen lukumäärä kpl	Toimipaikkojen lukumäärä %	Henkilöstön määrä kpl	Henkilöstön määrä %	Henkilöstö/toimipaikka	Osuus alan henkilöstöstä koko maassa (%)
Kustannustoiminta	563	42,3	7 708	55,5	13,7	47
Elokuva-, video- ja tv-ohjelmatuotanto, äänitteiden ja musiikin kustantaminen	734	55,1	2 441	17,6	3,3	75
Radio- ja tv-toiminta	34	2,6	3 735	26,9	109,9	76
Yhteensä	1 331	100	13 884	100	10,4	57



Viestintäalan yritysten henkilöstötiheydet pääkaupunkiseudulla

Tietolähteet ja käsitteet

YTV ylläpitää yhdessä Helsingin, Espoon ja Vantaan kaupunkien kanssa Pääkaupunkiseudun toimipaikka-aineistoa, joka sisältää tietoa yrityksistä, julkisyhteisöistä, yksityisistä elinkeinonharjoittajista ja niiden toimipaikoista. Tämän katsauksen pääasiallisena lähteenä on käytetty toimipaikka-aineistoa 2007 (tilastoaineisto). Tietojen alkuperäinen lähde on Tilastokeskuksen yritysrekisteri. Selvitys perustuu vuoden 2007 aineistoon, joka on muodostettu siten, että se vastaa Tilastokeskuksen vuosittaisen toimipaikkatilaston sisältöä. Aineistossa ovat mukana vain aidosti taloudellista toimintaa harjoittavat voittoa tavoittelevat yritykset ja voittoa tavoittelemattomat yhteisöt. YTV:n toimipaikka-aineistosta tuotetut tiedot pääkaupunkiseudulla toimivien yritysten toimipaikoista ja henkilöstömääristä eroavat hieman Tilastokeskuksen toimipaikkatilaston luvuista. Erot johtuvat pääasiassa siitä, että Tilastokeskuksen tilastoissa eivät ole mukana voittoa tuottamattomat yhteisöt.

Yrityssektori käsittää kotimaiset talousyksiköt, jotka ovat markkinatuottajia ja joiden pääasiallinen toiminta on tavaroiden ja palveluiden (paitsi rahoituspalveluiden) tuotanto. Voittoa tavoittelemattomia yhteisöjä ovat esimerkiksi terveys-, koulutus- tai sosiaalipalveluita tarjoavat yhdistykset, säätiöt, rahastot, puolueet ja työntekijäjärjestöt sekä uskonnolliset yhteisöt ja valtionkirkot.

Julkinen sektori tuottaa julkisia palveluja, huolehtii yleisestä tulojaosta ja hyvinvoinnista sekä takaa sosiaalisen ja taloudellisen järjestelmän toiminnan. Julkisyhteisöjä ovat mm. valtion- ja kunnanhallinto, kuntayhtymähallinto, Ahvenenmaan maakuntahallinto sekä sosiaaliturvarahastot.

Toimipaikka on yhden yrityksen omistama, yhdessä paikassa sijaitseva yksikkö ja pääasiassa yhdenlaisia tavaroita tai palveluja tuottava yksikkö. Jokaisella yrityksellä on vähintään yksi toimipaikka. Yritystä kutsutaan monitoimipaikkaiseksi, jos sillä on useita toimipaikkoja.

Yrityksen liikevaihto perustuu yleensä tuloslaskelmaan. Eräiden toimialojen yrityksille ei ole liikevaihtoa. Merkittävistä aloista on rahoitus- ja vakuutustoiminta.

Henkilöstö käsittää palkansaajat ja yrittäjät (Tilastokeskus, Yritysrekisteri). Henkilöstö on muunnettu kokovuosityöllisiksi siten, että esimerkiksi puolipäiväinen työntekijä vastaa puolta henkilöä ja kaksi puolivuotista työntekijää vastaa yhtä kokovuosityöllistä. Yritys- ja toimipaikkarekisterin tiedusteluihin sisältymättömien yritysten henkilöstö on estimoitu palkkojen perusteella.

Keskeiset käsitteet sekä henkilöstöihentymäkarttojen teko ja metodit on esitelty kattavasti Pääkaupunkiseudun yritysraportissa (YTV 10/2009)

www.ytv.fi