

YTV:n jätteenkäsittelykeskuksen lokkilaskentojen raportti vuodelta 2008



Tringa ry / Hannu Holmström

Tiivistelmä

1. Johdanto
2. Laskenta-alueen kuvaus
3. Laskentamenetelmät ja laskentaan vaikuttaneet tekijät
 - 3.1 Laskentamenetelmät
 - 3.2 Laskentaan vaikuttaneet tekijät
4. Laskentojen tulokset vuonna 2008
 - 4.1 Yleistä
 - 4.2 Lintujen esiintyminen jätteenkäsittelykeskuksen alueella
 - 4.3 Lokkien määrät ja lajisto jätteenkäsittelykeskuksessa
 - 4.4 Varislinnut ja kottarainen
 - 4.5 Petolinnut
 - 4.6 Muut lintulajit
5. Vertailu edellisten vuosien tuloksiin
 - 5.1 Merilokki
 - 5.2 Harmaalokki
 - 5.3 Selkälokki
 - 5.4 Naurulokki

Tiivistelmä

YTV:n Ämmässuon jätteenkäsittelykeskuksella oleskelevia lintuja havainnoitiin kuudetta vuotta. Havainnointia suorittivat Helsingin Lintutieteellinen Yhdistys Helsingforstraktens Ornitologiska Förening Tringa ry:n ornitologit.

Alueen linnustoa havainnoitiin viikoittain kalenterivuoden ajan. Havainnoinnin pääpaino oli näkyvimmin esiintyvissä lajiryhmissä, varislinnuissa ja lokeissa. Myös muu linnusto kirjattiin ylös. Pesimälinnuston parimääriä ei havainnoitu järjestelmällisesti, koska alueen pesimälinnusto on niukka ja painottuu pikkulintuihin.

Suomessa pesivistä lokkilajeista havaittiin *meri-, harmaa-, selkä-, kala- ja naurulokki*. Näistä *harmaa- ja naurulokki* olivat valtalajit. Vähälukuisempien *kala-, selkä- ja merilokin* lukumäärät jäivät tavallisesti muutamiin kymmeneen yksilöihin. Harvinaisina lokkilajeina havaittiin *iso- ja aroharmalokki*.

Varislinnuista Ämmässuolla havaittiin *korppi, varis, mustavaris, naakka ja harakka*. Varislinnuista erikoisuutena havaittiin talvehtiva *nokivaris*.

Petolinnuista alueella havaittiin useimmin *hiiri- ja kanahaukka*. Useita havaintoja tehtiin myös *varpushaukasta*, talvikaudella myös *merikotkasta*.

Alkuvuoden sääolosuhteet olivat hyvin leudot: Suomenlahti ei jäänyt, ja lokkien yöpymiseen vaatimaa sulavettä oli tarjolla riittävän lähellä. Alueella talvehti viime talvien tapaan runsaasti lokkeja. Talvehtijoina tavattiin pääasiallisesti *harmaalokkeja*, joiden joukossa talvehti myös *meri- sekä joitakin isolokkeja*. *Harmaalokkien* kevätmuutto ei näkynyt Ämmässuolla lukumääräpiikkinä. Lajin yksilömäärät pesimäkauden aikana ja loppukesästä olivat pienempiä kuin edellisvuosina, syyskaudella taas edellisvuosien suuruisia tai suurempia. *Harmaalokkien* lukumäärän voi varovaisesti tulkita olleen hieman aiempaa suurempi. *Nauru-, kala- ja selkälokkien* kevätmuutto alkoi maaliskuun lopulla. Lajien lukumäärät olivat samankaltaisia kun aikaisempina laskentavuosina. *Selkälokki* esiintyi muuttoaikoina aiempia keväitä runsaampana, pesintäaikaan lajin lukumäärät sitä vastoin olivat tavanomaisia. *Naurulokin* esiintyminen ei poikennut aiemmasta. *Merilokin* lukumäärät olivat edellisvuotta hieman suurempia, mutta laji esiintyy Ämmässuolla aina vähälukuisena. Varislintujen lukumääristä ei ole useamman vuoden vertailusarjaa. Lokkien lukumäärien normaali vaihteluväli oli *naurulokilla* 420 - 4000 yksilöä, *kalalokilla* 45 - 330, *selkälokilla* 20 - 40, *harmaalokilla* 1100 - 6500 ja *merilokilla* 15 - 90 yksilöä. Varislinnuilla vastaavat lukemat olivat *naakalla* 80 - 1100 yksilöä, *variksella* 50 - 250 ja *korpilla* 35 - 80 yksilöä.

Kahlaajia ja vesilintuja oleskeli alueella kesäkaudella niukasti. Kahlaajista vain *pikkutylli* kuului pesimälinnustoon. Sen pesiminen sorakentillä ja hiekkakuopissa on tavallista. Muuttomatalla levähtäviä kahlaajia havaittiin sadevesilammikoissa: mm. *taivaanvuohi, töyhtöhyyppä sekä valkoviklo* havaittiin. Samoissa lammikoissa oleskeli satunnaisesti myös *taveja ja sinisorsia*. Alueella pesii avomaan lintuja, kuten *kivitasku, kiuru, niittykirvinen ja pikkutylli*. Rakennusten liepeillä havaittiin *pääskyjä, varpusia sekä pikkuvarpusia*. Syysmuuttoaikaan alueelle kerääntyy tuhansia *kottaraisia*, muina vuodenaikoina lajia havaitaan vain pieniä määriä.

1. Johdanto

YTV:n Ämmässuon jätteenkäsittelykeskuksella vuonna 2003 alkaneita laskentoja jatkettiin kuudetta vuotta. Laskennoissa seurataan pääasiallisesti lintuja, jotka oleskelevat paikalla sekajätteestä löytyvän ravinnon vuoksi. Tähän ryhmään kuuluvat lokki- ja varislinnut, ja näiden lajiryhmien parvet muodostavatkin valtaosan alueella havaituista linnuista. Laskentojen yhteydessä havainnointiin myös muuta lajistoa, jota löytyy esim. sadevesilammikoiden tai heinikkoisten joutomaiden houkuttelemana. Lisäksi alueella vierailee petolintuja, joiden saalistuskohteena ovat enimmäkseen kaatopaikka-alueen lokit ja varislinnut, mutta myös pikkujyrsijöiden saalistajia kiertelee luotaamassa alueen rikkaruohostoja.

Jätteen avoläjitys on vähentynyt viime vuosina Uudellamaalla ja ympäröivissä maakunnissa. Tämä on herättänyt arveluja lokkien kerääntymisestä jäljellä oleville jätteenkäsittelykeskuksille. Laskentajakson aikana lokkien ja varislintujen lukumäärissä Ämmässuolla ei tapahtunut merkittäviä muutoksia, ja olosuhteet pysyivät lintujen osalta aiempien vuosien kaltaisina. Linnuista vain kottaraisten lukumäärä loppukesällä oli pienempi kuin edellisenä vuonna. Kottaraista ei koeta haittalajiksi Ämmässuolla.

Lokkien ei ole havaittu pesivän Ämmässuolla. Nykyään lokit pesivät luonnonympäristöjen lisäksi rakennusten katoilla; ilmiö on havaittu eri puolilla Eurooppaa. Lähes kaikki lokkilajiit tosin suorittavat pesimäkauden aikana näyttävääkin soidinta Ämmässuolla. Näkyvintä lienee kalalokkien soidin.

Ämmässuon lintuseurantoja tehdään YTV:n toimeksiannosta ja käyttämällä Tringa ry:tä laskentojen asiantuntijatahona. Seurannalla pyritään selvittämään, paljonko etenkin lokkilintujen määrät vaihtelevat vuosittain ja kuukausittain paikalla, paljonko joukossa on uhanalaisluokiteltua tai muutoin harvinaista lajistoa. Eräs seurattava asia on jätteenkäsittelyn muutosten vaikutukset lokkien määriin. Harmaalokkien "ruokinta" kaatopaikalla voi epäsuorasti vaikuttaa saaristoalueen muihin pesimälajeihin, koska laji on tehokas kilpailija ja muiden lajien poikasten saalistaja.

Suuret lokkimäärät ovat kaatopaikkatoiminnassa ongelmallisia ja suoranainen turvallisuusriski, koska ne voivat estää työkoneiden kuljettajien näkyvyyttä ajoittain tiuhaan liikennöidyllä kaatopaikalla. Lisäksi lokkien runsaasta parveilusta aiheutuu hygieniahaittaa mm. jätteenkuljettajille ja kuormatarkastajille. YTV saa myös vuosittain valituksia siitä, että asukkaat pelkäävät lokkien aiheuttavan hygieniahaittaa lähijärvillä.

Tässä raportissa tarkastellaan vain ajankohtien välistä eri lintulajien lukumäärien ja lajisuhteiden vaihtelua.

2. Laskenta-alueen kuvaus

Laskenta-ala kattaa YTV:n jätteenkäsittelykeskuksen alueen Espoon ja Kirkkonummen rajalla, Turun moottoritien tuntumassa. Alue on kooltaan 150 hehtaaria, käsittäen seka- ja biojätteen käsittelyalueet sekä laajennusosan työmaan. Ämmässuo on työmaa-alueita, jonne pääsee vain kulkuluvalla. Suurin osa alueesta on kivi-, sora- tai heinikkopintaista ja kullakin alueella on oma lintulajistonsa.

Alueen korkeuserot ovat kymmeniä metrejä, ja rakennetut korkeuserot ovat usein pystysuoria seinämiä. Käytöstä poistunut läjitysalue on loivarinteinen. Alueen pinta-alasta noin kuusi hehtaaria on sekajätteen läjityskäytössä. Avoimena oleva sekajätteen läjitys pidetään mahdollisimman pienenä, noin puolessa hehtaarissa kerrallaan. Läjitystyön siirtyessä jäteala peitetään maakerroksella.

Vanha läjitysalueen, nykyisen Ämmäsvuoren, päällimmäisenä pintana on maakerros. Ämmäsvuoren pintamaan peittää luonnonlevintäinen rikkaruohosto. Sekajätteen läjitys vanhalla alueella loppui lokakuun lopussa 2007. Vuoden 2008 aikana Ämmäsvuoren pintaa tiivistettiin kaatopaikkakaasujen karkaamista ehkäisevillä rakenteilla, joista päällimmäisenä on maa- tai murskekerros. Maakerrokset saavat ajan myötä kasvipeitteen, tiheän heinikon kehittyminen kestää vuosia. Suuri osa Ämmäsvuoren alasta oli kasvitonta pintaa vuonna 2008. Ämmässuon laajennusalueet ovat asvaltti-, kallio- tai sorapintaisia. Osa alueesta on kallionlouhinnan jäljiltä vielä kuoppaista kalliota, mihin kertyy sadevesilammikoita. Nämä alueet ovat laajuudeltaan muutamia kymmeniä hehtaareja. Biojätteen käsittelyalue käsittää kaksi peltikattoista kompostointilaitosta sekä asvalttipäällysteisen kentän, jossa puuhakkeen ja biojätteen seos jälkikompostoidaan aumoissa.

3. Laskentamenetelmät ja laskentaan vaikuttaneet tekijät

3.1 Laskentamenetelmät

Ämmässuon jätteenkäsittelykeskuksen linnustoa seurattiin koko vuoden 2008 ajan kerran viikossa, tavallisesti 3-4 tunnin ajan. Vähimmillään aluetta havainnoitiin tunnin ajan. Pisimmät tarkkailujaksot lintujen lukumäärien muuttumisen osalta suoritettiin muuttoaikoina, jolloin havainnointia saatettiin jatkaa koko valoisan ajan. Laskennat pyritään suorittamaan hyvissä sääolosuhteissa, sekä sellaisina vuorokaudenaikoina, jolloin lintujen määrä on edustava. Laskentaan käytetään vähintään yksi tunti, jotta alueen linnusto ehditään havainnoimaan.

Jätteenkäsittelykeskuksella oleskelevat linnut lasketaan alueen sisältä käsin. Lintujen oleskelupaikkojen vaihdellessa sekä jyrkkien korkeuserojen muodostamien katveiden vuoksi alue kierretään laskentakäynneillä kokonaan. Päähuomio kohdistetaan lajiryhmiin jotka hyödyntävät sekajätteen sisältämää ravintoa. Muita linturyhmiä tarkkaillaan myös lajiston monimuotoisuuden havainnoimiseksi. Esimerkiksi alueen rikkaruohostoilla on havaittu talvisin huomattavia kerääntymiä siemeniä syöviä varpuslintulajeja.

Alueen avoimet kentät ja vesilammikot houkuttelevat pieniä määriä lintuja useista lajiryhmistä. Näitä havainnoidaan lepäilevien ja peseytyvien lокkien ohella. Kevään ja syksyn muuttoaikoina korkea Ämmäsvuori toimii maanmerkkinä monille muuttaville linnuille, joista tulee havaintoja muuttoreitin kulkiessa riittävän läheltä.

Lokkilintujen lajinmääritys on vaativaa työtä lintujen ikäluokasta riippumatta. Siksi havainnointivälineinä käytettiin aina kiikareita ja kaukoputkea, jotka kokeneilla laskijoilla ovat optisilta ominaisuuksiltaan huippulaatuisia. Kaukoputket ovat osoittautuneet erittäin tärkeiksi nuorien selkä-, harmaa ja merilokkien määrittämiseen lокkiparvista. Tavanomainen väline tähän on 85 mm objektiivilinssillä ja 20-60-kertaisella säätökulaarilla varustettu kaukoputki. Vaikeita määritystapauksia myös dokumentoitiin valokuvaamalla linnut, jolloin tuntomerkkien tutkimista voitiin jatkaa suurennoksista. Valokuvaamiseen laskijat käyttivät ornitologien tavanomaisia teleobjektiiveilla varustettuja digitaalisia järjestelmäkameroita.

Harvinaisia lintuja koskevat havainnot raportoidaan lintutieteellisten yhdistysten ylläpitämien harvinaisuustoimikuntien käsiteltäviksi, ennen kuin ne tallentuvat havaintorekisteriin. Toimikunnat kokoontuvat määrävälein, ja tässä raportissa on mainittu havaintoja, joita ei ole ehditty käsitellä. Harvinaisten lajien kohdalla periaatteena on joka tapauksessa kirjata valokuvin dokumentoidut yksilöt.

Laskentoja suorittamaan valittiin kokeneita ornitologeja. Vuonna 2008 laskentoihin osallistuivat Annika Forsten, Hannu Holmström, Petteri Hytönen, Matti Koivula, Antero Lindholm, Jörgen Palmgren, Pasi Pirinen, Visa Rauste sekä Jukka Tanner.

3.2 Laskentaan vaikuttaneet tekijät

Alueen koko sinänsä vaikuttaa lintujen kokonaismäärän hallintaan, mutta myös lintujen lentely lähiympäristön ilmatilassa vaikuttaa havaittaviin lukumääriin. Lentelyn määrään vaikuttaa paljon säätila. Lisäksi häiriötilanteet saattavat lisätä lокkien kaartelua jätteenkäsittelykeskuksen lähiympäristössä. Vastaavasti lokit saattavat sateisilla säillä, esim. lounaistuulisten matalapaineiden aikana oleskella paljon maassa jätteenkäsittelykeskuksen alueella.

Lokkien lukumäärät vaihtelevat vuorokaudenajan mukaan, mutta myös peräkkäisinä samana kellonlyömänä tehtyinä laskentakertoina. Vaihteluun on monia syitä, joista säätila on monesti merkittävä. Tuulisina ja kauniina päivinä lokit viettävät enemmän aikaa siivillä, ja parvet saattavat levitä lähiympäristön ilmatilaan kaartelevaan. Sateisina päivinä lentely on yleensä vähäisempää. Lokkeja kerääntyy lepäilyparviksi alueelle usein voimakkaiden saderintamien aikana.

Lintujen lukumäärät vaihtelevat paljon myös vuodenajoista riippuen. Etenkin talviseen linnustoon vaikuttavat huomattavasti pitkän aikavälin lämpöolosuhteet. Lintujen laskettavuuteen vaikuttaa myös niiden käytös, mikä korostuu lintujen esiintyessä suurina parvina. Tällöin laskettavuutta saattavat haitata erilaiset häiriötekijät, kuten petolintujen saalistus tai jätkekonttien ovien paukahdukset. Tällaisissa tilanteissa havainnointia jatketaan lintujen palattua häiriön jälkeen paikoilleen. Ihmistoiminnasta koituneiden häiriöiden määrä vaihtelee hyvin paljon jätteenkäsittelykeskuksella.

4. Laskentojen tulokset vuonna 2008

4.1 Yleistä

Talvikuukaudet olivat hyvin leutoja; alkuvuodesta Suomenlahti jäätyi vain itäosistaan, eikä jääpeite pysynyt montaa viikkoa. Myös loppuvuosi oli hyvin lämmin. Avovesi mahdollistaa lokkien yöpymisen Suomenlahdella, ja Ämmässuon jätteenkäsittelykeskuksella havaittiinkin suurehkoja lokkimääriä läpi vuoden. Varislintujen talvehtimiseen lumi- ja jäätilanne eivät näytä vaikuttavan vastaavalla tavalla. Suuret kottaraisparvet ovat näkyvä osa Ämmässuon linnustoa heinäkuulta syyskuulle, mutta talvella laji on vähälukuinen.

Jätteenkäsittelykeskuksella muutto- ja pesimäaikana havaittavassa linnustossa ei havaittu merkittäviä lukumääräisiä muutoksia, vaikka edellisvuosiin verrattuna mm. jätteen läjitys on siirtynyt uudelle kaatopaikka-alueelle. Harmaalokkien lukumäärän voi tosin varovaisesti tulkita olleen hieman aiempaa suurempi. Naurulokkien lukumäärät eivät poikenneet olennaisesti aiemmasta. Uhanalaisluokitellun selkälokin lukumäärä oli kesäkaudella edellisvuotista korkeampi, mutta laji on jätteenkäsittelykeskuksella yhä harvalukuinen. Muista harvalukuisista lajeista melko helposti havaittavia isolokkeja esiintyi syksyllä usean yksilön voimin, ja samaan aikaan myös harmaalokkien määrä oli korkealla. Kottaraisten loppukesäinen kerääntyminen oli selvästi vähäisempää kuin 2007, jolloin parvi oli suurimmillaan 7500 yksilön suuruinen (nyt enimmillään 4500).

4.2 Lintujen esiintyminen jätteenkäsittelykeskuksen alueella

Lokit ja varislinnut ovat näkyvimmit lajiryhmät jätteenkäsittelykeskuksella. Loppukesällä myös kottaraiset kerääntyvät suurina parvina Ämmässuolle. Alueella pesii rakennetuille ympäristöille tyypillisiä lintulajeja, joista osa havaitaan talvehtivina. Alueen kentillä ja vesilammikoissa oleskelee myös muita läpimuuttavia lintuja, loppukesän muuttoaikaan havainnoitiin kahlaajia ja varpuslintuja lokkiparvien seassa. Lisäksi soraikkoisilla rannoilla (ja hiekkakuopilla) luontaisesti pesivä pikkutylli on omaksunut alueen kiviainespohjaiset kentät pesimäpaikoikseen 1-3 parin voimin.

4.3 Lokkien määrät ja lajisto jätteenkäsittelykeskuksessa

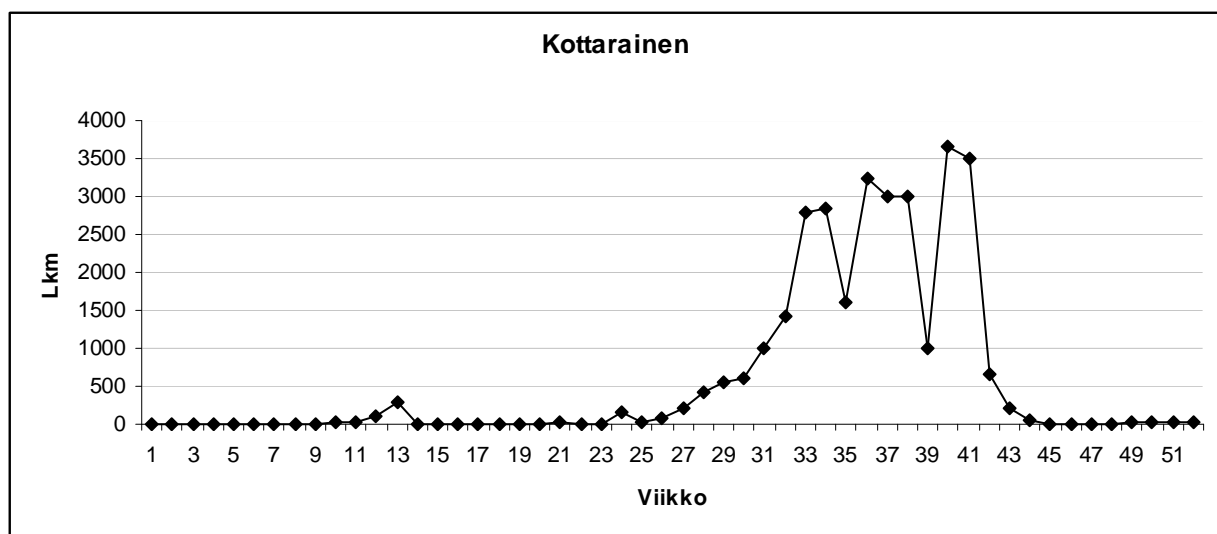
Jätteenkäsittelykeskuksella havaittiin viisi Suomessa pesivää lokkilajia sekä kaksi satunnaisesti Suomessa tavattavaa lajia. Kotimaisista pesimälajeista havaittiin meri-, harmaa-, selkä-, kala- ja naurulokki. Näistä meri- ja harmaalokki ovat leutoina talvina ympärivuotisia vieraita paikalla, selkälokki ja naurulokki puolestaan ovat hyvin tyypillisiä muuttolintuja.

Valtalajit olivat harmaa- ja naurulokki. Näistä naurulokkeja havaittiin suuria määriä huhtikuun alussa ja heinäkuun puolivälissä. Lukumäärien huiput ajoittuvat naurulokkien saapumiseen kevätmuutolta sekä valmistautumiseen syysmuutolle. Naurulokki on aikainen poismuuttaja, eikä niitä heinäkuun jälkeen havaittu enää mainittavia lukumääriä. Myös kalalokki on Ämmässuolla lämpimien vuodenaikojen laji, jota ei näkynyt talvikaudella leudoista sääolosuhteista huolimatta. Sen lukumäärät olivat suurimmillaan huhtikuun lopussa ja heinäkuun alussa. Enimmillään kalalokkeja oli muutamia satoja. Nämä lukumäärähuiput havaittiin aikoina jolloin harmaalokkeja oli Ämmässuolla suhteellisen vähän. Kala- ja selkälokin kevätmuutto ajoittui yksin naurulokin saapumisen kanssa

maalis-huhtikuun vaihteeseen. Selkälokki on kotimaassa pesivistä lokkilajeista vähälukuisin Ämmäsuon jätteenkäsittelykeskuksella. Lukumäärät olivat korkeimmillaan huhtikuun loppupuolella ja heinäkuun puolivälissä, jääden korkeimmillaankin alle sataan selkälokkiin. Selkälokista havaittiin kotimaisen pesimäkannan lisäksi myös joitakin harmaaselkäisiä rotuja, joita pesii Suomen itä- ja länsipuolella. Atlanttiset kannat eivät ole niin pitkän matkan muuttajia kuten kotimainen selkälokkimme, eikä lintujen näkeminen talvikaudella ole yhtä poikkeuksellista. Vaaleampiselkäisiä selkälokkeja esiintyi etupäässä keväällä huhti-toukokuussa, sekä muutamia kertoja elokuussa. Yksittäinen lintu havaittiin myös loka- sekä marraskuussa. Lintuja oli tavallisesti 1-2, enimmillään 7 yksilöä.

Muut vuonna 2008 havaitut lokkilajit olivat isolokki ja aroharmalokki. Näistä isolokki on ollut edellisvuosina hyvin vähälukuinen vieras, 2008 havaittiin enimmillään viisi yksilöä, useimmilla havaintokerroilla paikalla oli yksi yksilö. Isolokista on viime vuosina tullut Ämmäsuolla jokatalvinen, mutta hyvin vähälukuinen talvehtija. Ämmäsuolla havaittiin vuoden 2008 aikana viisi aroharmalokkia. Näistä osa havaittiin paikalla vain yhtenä päivänä. Täysin uutta oli, että sama aroharmalokkiyksilö pystyttiin todistetuksi havaitsemaan Ämmäsuolla useana eri päivänä. Aiempina vuosina aroharmalokkien on havaittu viipyvän Ämmäsuolta vain yhden päivän kerrallaan, ja lajin käytös on tässä asiassa poikennut lokkien käytöksestä Tarastenjärvellä. Eri päivinä havaittujen aroharmalokkien yksilötunnistus perustui valokuvista tarkasteltuna sulkasatoasteeseen ja sulkien värikuvioihin sekä kuluneisuuden vaihteluihin eri ruumiinosissa.

4.4 Varislinnut ja kottarainen



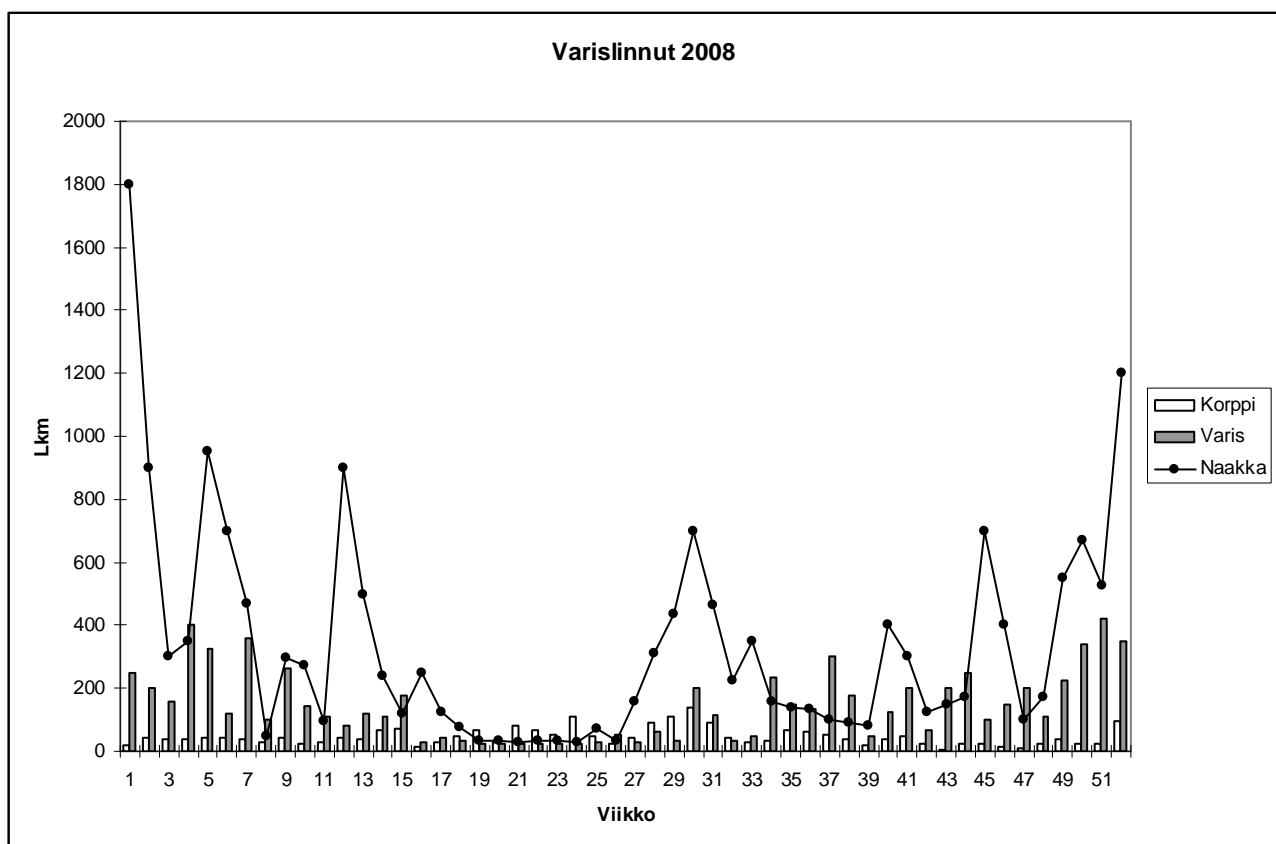
Taulukko 1. Kottaraisen esiintyminen jätteenkäsittelykeskuksella.

Kottaraismäärät olivat huipussaan loppukesästä lokakuuhun, huippumäärien kivutessa useisiin tuhansiin, joskaan viime vuoden lukuihin ei ylletty. Syksyiset parvet koostuivat enimmäkseen nuorista linnuista. Keväällä koettiin pieni muuttoaikainen lukumäärän nousu maaliskuun lopussa.

Varislintulajeista havaittiin korppi, varis, mustavaris, naakka ja harakka sekä harvinaisuutena nokivaris. Kaikkiruokaiset varislinnut käyttävät alueella ravinnokseen sekajätteen lisäksi myös kuolleita tai heikkokuntoisia lokkeja ja muita lintuja, edistäen siten

samalla alueen siisteyttä. Lajeista naakka oli selkeästi runsaslukuisin, ja se oli ainoa laji, josta kerralla havaittu lukumäärä ylitti tuhat yksilöä. Seuraavaksi runsaslukuisimman variksen lukumäärä oli enimmillään satoja yksilöitä. Korppeja oli paikalla enimmillään hieman yli sata lintua, mutta tavallisesti muutamia kymmeniä. Harakoita havaittiin tavallisesti vain muutamia yksilöitä.

Varislintujen lukumäärät vaihtelevat paljon, eikä niiden kerääntyminen Ämmässuolle näytä olevan erityisen säännöllistä. Lisäksi lukumäärät saattavat muuttua lintujen liikkeiden johdosta lyhyessäkin ajassa; etenkin naakkojen yksilömäärä voi saman päivän aikana muuttua huomattavasti. Osa variksista saattaa oleskella Ämmässuon reunametsissä yhtäjaksoisesti useita tunteja ja lähteä liikkeelle vain häiriön ajamina. Rauhallisina päivinä sopivia häiriöitä ei välttämättä tapahdu laskennan aikana, eikä kaikkia kaatopaikan tuntumassa oleskelevia variksia aina saada laskentatulokseen.



Taulukko 2. Varislintujen esiintyminen jätteenkäsittelykeskuksella.

4.5 Petolinnut

Petolintuja nähdään alueella eniten syys- ja talvikuukausina. Tämä johtuu osin valoisan ajan lyhydestä, jolloin pedot ja havainnoijat ovat varmemmin yhtä aikaa paikalla. Petolintujen havaittavuus riippuu paljon sääolosuhteista ja näkyvyydestä. Sateisina päivinä ne lentelevät mahdollisimman vähän, ja sumuisina päivinä voi havaita lintuparvien pakenevan petolintua, vaikka aiheuttaja ei näyttäytyisikään havainnoijalle.

Varpushaukasta tehtiin 2008 kymmenen havaintoa, jotka sijoittuvat tammi-huhtikuulle sekä elo-syyskuulle. Kanahaukkoja havaittiin syys- ja talvikuukausina säännöllisesti saalistelemassa lokki- ja varislintuja. Talvisin alueella vieraili usein myös hiirihaukkoja ja

merikotkia. Hiirihaukkojen on havaittu saalistavan pikkujyrsijöitä heinäkasvustoista. Hiirihaukan havaittiin myös nyppivän liharavintoa sekajätteen läjitykseltä; tuolloin kova pakkanen saattoi aiheuttaa linnun poikkeavan käytöksen.

Merikotkien on havaittu saalistavan ravinnokseen lokkeja, mutta useasti kotkat ovat varastaneet varislinnuilta jätteestä löytyneitä ravintopaloja. Alueella havaittiin vuonna 2008 myös tuuli- ja nuolihaukka. Nuolihaukka pesinee lähiseudun järvien rantametsissä, sillä laji vierailee jätteenkäsittelykeskuksella säännöllisesti. Tuulihaukkoja havaittiin keväällä yksi ohi muuttava maaliskuussa, ja syyskaudella kahdeksasti elo-syyskuussa.

4.6 Muut lintulajit

Alueen merkittävin muu linnusto koostuu avomaiden pesimälajeista. Erilaisista ihmisen muokkaamista ympäristöistä tutut kiuru, niittykirvinen, västäräkki ja kivitasku pesivät Ämmässuon heinikoissa ja kivenkoloissa. Rakennusten koloissa ja tasoilla pesi haara- ja räystäspääskyjä, varpusia ja pikkuvarpusia.

Ämmässuolla talvehti viisi tunturikiurua 2007 – 2008, linnut havaittiin viimeisen kerran huhtikuun 6. päivänä. Tunturikiuru on yksi Suomen uhanalaisimmista lintulajeista, joka on vaarassa hävitä suomen pesimälajistosta kokonaan. Lajia havaitaan Etelä-Suomessa muutto- ja talvehtimisaikoina. Loppuvuonna 2008 viereisellä Kulmakorven maankaatopaikalla havaittiin talvehtimaan asettuneita tunturikiuruja. Ämmässuon edellistalvinen oleskelupaikka muuttui pintarakennetöiden myötä ravinnottomaksi siemensyöjille, mutta voi tulevana vuosina soveltua jälleen tunturikiuruille. Laji ei viihdy tiheiksi kasvaneissa heinikoissa, vaan on oleskellut paikoilla, joilla kasvillisuus on vasta aloittanut levittäytymisen ja paljaita maa-aloja on runsaasti. Jotta tunturikiurun – ja lukuisten muiden karujen hiekkamaiden kasvi- ja hyönteislajien – ruokailu- ja elinolosuhteet säilyisivät Ämmässuolla jatkossakin, olisi kustannuksiltaan edullinen ja luonnonsuojelullisesti erinomainen ratkaisu peittää ainakin osa vanhasta täyttömäestä pelkästään hiekalla ja soralla. Näin kohtiin kehittyisi luontaisesti harvempaa kuivan paikan kasvillisuutta, joihin monet harvinaiset eliölajit ovat sopeutuneet.

Talven aikana havaittiin lisäksi vaihteleva määrä peippolintuja. Parvien esiintyminen ei ollut säännöllistä eikä pysyvää, lajisto muodostui viherpeipoista, pikkuvarpusista, urpiaisista ja tikleistä. Vähälukuisia ja satunnaisia talvehtijoita olivat kangaskiuru, vuorihemppo, hemppo, tundraurpiainen, peippo ja järripeippo. Yksi alueen vakituisia talvehtijoita on isolepinkäinen, joita Ämmässuolla havaittiin tavallisesti yksi talvireviiriä pitävä yksilö, enimmillään kaksi.

Aluetta ympäröivillä metsäalueilla pesii tavanomaista metsälinnustoa, josta havaittiin vaihtelevasti yksilöitä myös jätteenkäsittelykeskuksen heinikoiden puolella, esim. punakylki-, ja mustarastaita sekä peippoja, punarintoja ja närhiä.

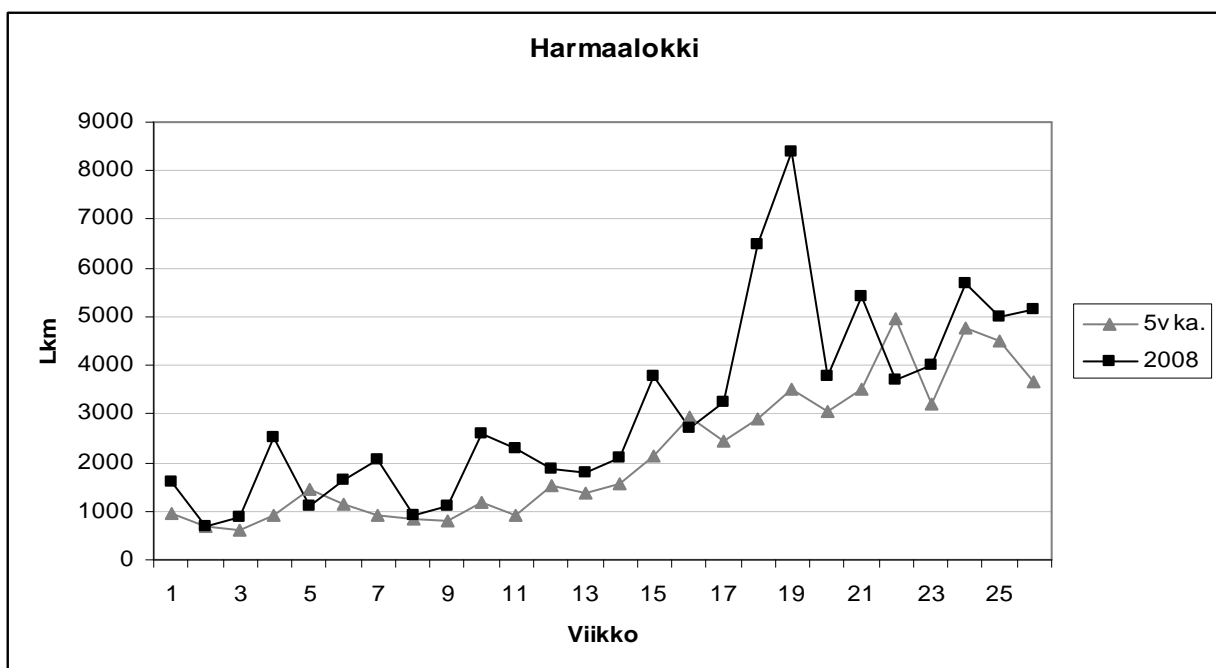
5. Vertailu edellisten vuosien tuloksiin

5.1 Merilokki

Merilokin osuus jätteenkäsittelykeskuksen lokeista oli edelleen hyvin pieni, eikä olennaisia muutoksia aiempiin vuosiin havaittu. Enimmillään niitä havaittiin 240 yksilöä, tavanomaisesti muutamia kymmeniä. Myös merilokkeja talvehtii leutoina talvina sulan merialueen tarjoaman yöpymispaikan turvin. Lukumäärät olivat korkeimmillaan elokuussa.

5.2 Harmaalokki

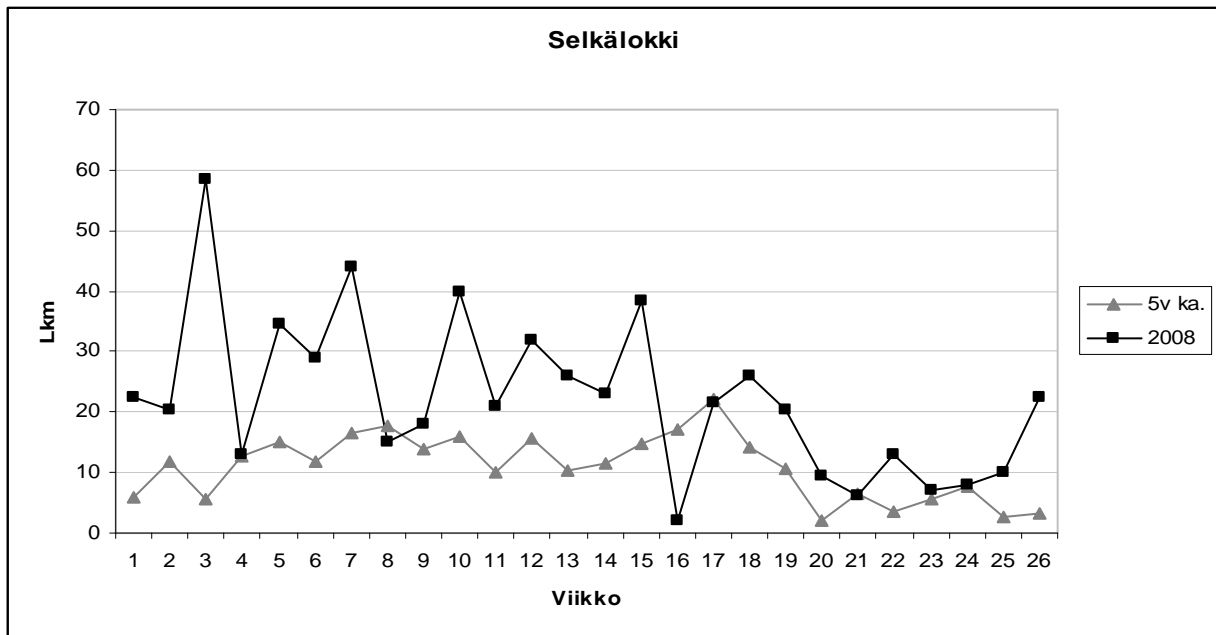
Harmaalokkien talvehtiminen poikkeuksellisen leudoissa olosuhteissa toi näkyvän muutoksen Ämmässuon talvikuukausien linnustoon. Harmaalokkien määrä ei talvella poikennut muiden vuodenaikojen linnustosta (liite 1). Näkyvää oli lokkien lukumäärän suuri vaihtelu etenkin syyskaudella, jolloin määrät ovat suurimmillaan. Usean vuoden tähtämellä harmaalokkien määrä näyttäisi hieman lisääntyneen.



Taulukko 3. Harmaalokit vuonna 2008 suhteutettuna viiden vuoden keskiarvoon.

5.3 Selkälokki

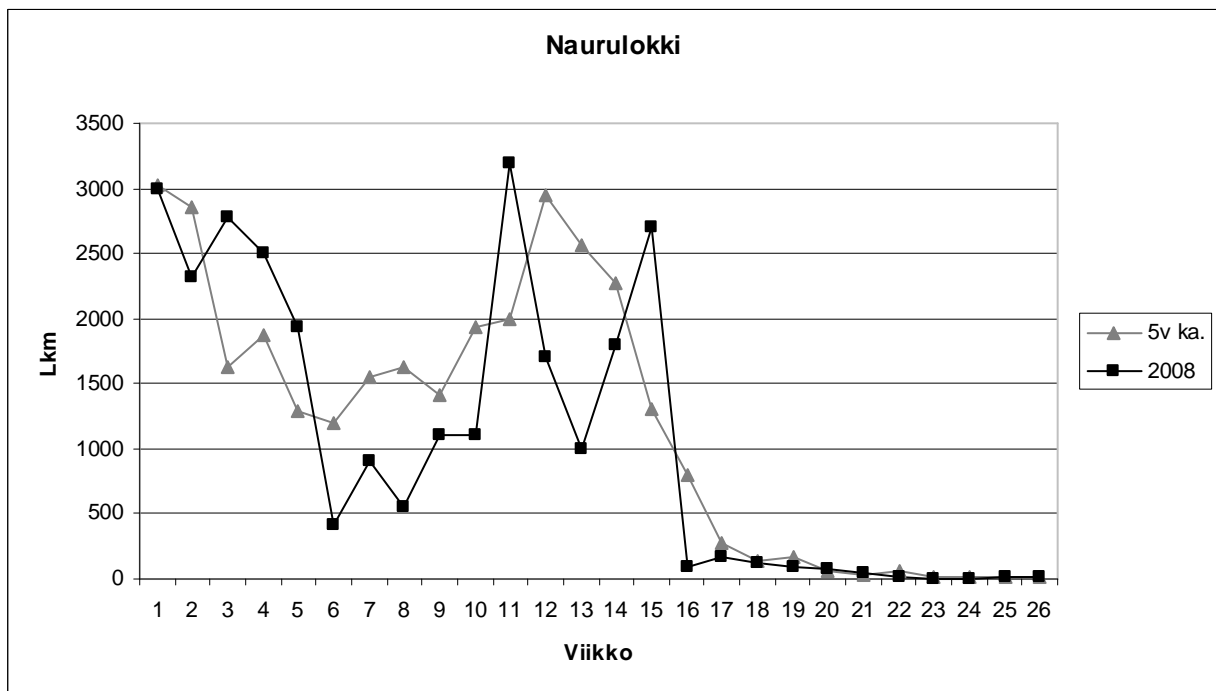
Vuoden ensimmäiset selkälokit havaittiin Ämmässuolla 30. maaliskuuta, jolloin 7 yksilöä oli saapunut jätteenkäsittelykeskukselle. Tästä eteenpäin selkälokkeja havaittiin säännöllisesti lokakuun loppuun saakka. Lukumäärä pysytteli enimmillään muutamissa kymmenissä. Kevätkaudella selkälokki oli hieman aiempaa yleisempi, loppuvuonna eroa ei ole.



Taulukko 4. Selkälökki vuonna 2008 suhteutettuna viiden vuoden keskiarvoon

5.4 Naurulökki

Kevään ensimmäinen naurulökki havaittiin Ämmässuolla 22. maaliskuuta. Lukumäärä kasvoi seuraavien parin viikon aikana: keväthuippuna havaittiin 5.4. 7500 naurulökkiä. Tämän jälkeen lukumäärä laski perustasolle, joka oli hieman yli puolet muuttokauden aikaisesta huippulukemasta. Nämä yksilöt saapuvat lähialueiden, kuten Espoon Suomenojan, pesimäkolonioista ruokailemaan.



Taulukko 5. Naurulökki vuonna 2008 suhteutettuna viiden vuoden keskiarvoon

Liite 1. Taulukko lokkien, varislintujen ja kottaraisten esiintymisestä jätteenkäsittelykeskuksella vuonna 2008.

| Pvm | Vko | Naurulokki | Kalalokki | Selkälokki | Harmaalokki | Merilokki | Naakka | Varis | Korppi | Kottarainen |
|-------|-----|------------|-----------|------------|-------------|-----------|--------|-------|--------|-------------|
| 5.1. | 1 | | 12 | | 3300 | 30 | 1800 | 250 | 20 | 6 |
| 7.1. | 2 | | 1 | | 5200 | 85 | 900 | 200 | 45 | 9 |
| 14.1. | 3 | | | | 3500 | 40 | 300 | 160 | 40 | |
| 26.1. | 4 | | | | 2200 | 12 | 350 | 400 | 40 | 9 |
| 27.1. | 4 | | | | 2500 | 15 | | | | 5 |
| 2.2. | 5 | | | | 7000 | 45 | 1600 | 300 | | 10 |
| 3.2. | 5 | | | | 3700 | 24 | 300 | 350 | 45 | 7 |
| 5.2. | 6 | | | | 6000 | 45 | 700 | 120 | 45 | 8 |
| 10.2. | 6 | | | | 4000 | 20 | | | | 9 |
| 14.2. | 7 | | | | 3300 | 35 | 450 | 370 | 35 | 10 |
| 16.2. | 7 | | | | 1300 | 20 | 150 | 360 | 40 | 10 |
| 17.2. | 7 | | | | 3300 | 45 | 800 | 350 | 45 | 9 |
| 23.2. | 8 | | | | 900 | 10 | 50 | 100 | 30 | 13 |
| 25.2. | 9 | | | | 740 | 5 | 220 | 180 | 15 | 11 |
| 28.2. | 9 | | | | 5000 | 25 | 500 | 350 | 70 | 12 |
| 29.2. | 9 | | | | 1300 | 12 | 110 | 270 | 12 | 10 |
| 1.3. | 9 | | | | 5200 | 35 | 350 | 250 | 74 | 12 |
| 8.3. | 10 | | | | 2400 | 25 | 250 | 210 | 22 | 21 |
| 9.3. | 10 | | | | 2300 | 35 | 300 | 80 | 25 | 22 |
| 13.3. | 11 | | | | 1050 | 22 | 120 | 140 | 36 | 42 |
| 14.3. | 11 | | 14 | | 750 | 18 | 70 | 80 | 25 | 35 |
| 22.3. | 12 | 1 | | | 3700 | 17 | 900 | 80 | 45 | 95 |
| 29.3. | 13 | 20 | | | 4100 | 45 | 400 | 120 | 40 | 150 |
| 30.3. | 13 | 450 | 10 | 7 | 2500 | 15 | 600 | | | 430 |
| 5.4. | 14 | 7500 | 45 | 11 | 4000 | 60 | | | 85 | 0 |
| 6.4. | 14 | 1600 | 18 | 4 | 2100 | 30 | 240 | 110 | 45 | 5 |
| 9.4. | 15 | 3200 | 25 | 18 | 2400 | 48 | 80 | 290 | | |
| 12.4. | 15 | 4000 | 30 | 28 | 1300 | 24 | 200 | 120 | 60 | 3 |
| 13.4. | 15 | 1800 | 15 | 21 | 1140 | 16 | 80 | 120 | 80 | 8 |
| 16.4. | 16 | 3500 | 163 | 26 | 600 | 21 | 230 | 40 | 20 | |
| 20.4. | 16 | 1150 | 155 | 15 | 800 | 5 | 270 | 20 | 8 | 2 |
| 23.4. | 17 | 2500 | 390 | 66 | 600 | 15 | 100 | 40 | 15 | |
| 26.4. | 17 | 3050 | 330 | 51 | 1180 | 14 | 145 | 45 | 47 | |
| 29.4. | 18 | 2500 | 46 | 13 | 2500 | 12 | | | | |
| 9.5. | 19 | 2900 | 70 | 35 | 820 | 25 | 20 | 35 | 42 | |
| 10.5. | 19 | 970 | 97 | 34 | 1350 | 34 | 45 | 10 | 89 | |
| 17.5. | 20 | 420 | 60 | 29 | 1650 | 30 | | | 30 | |
| 24.5. | 21 | 900 | 200 | 44 | 2060 | 35 | 30 | 25 | 80 | 15 |
| 1.6. | 22 | 550 | 110 | 15 | 900 | 17 | | | | |
| 4.6. | 23 | 1100 | 65 | 18 | 1100 | 36 | 35 | 25 | 55 | 10 |
| 15.6. | 24 | 1100 | 45 | 40 | 2600 | 55 | 30 | 25 | 110 | 150 |
| 16.6. | 25 | 3200 | 75 | 21 | 2300 | 51 | 70 | 30 | 48 | 30 |
| 23.6. | 26 | 1700 | 45 | 32 | 1850 | 39 | 35 | 55 | 26 | 70 |
| 5.7. | 27 | 1000 | 110 | 26 | 1800 | 25 | | | | |
| 10.7. | 28 | 1800 | 270 | 23 | 2100 | 42 | | | | |
| 16.7. | 29 | 4560 | 275 | 53 | 2630 | 62 | | | | |
| 17.7. | 29 | 3200 | | 41 | 5300 | 50 | | | | 600 |
| 20.7. | 29 | 335 | 130 | 21 | 3400 | 43 | 435 | 35 | 109 | 520 |
| 27.7. | 30 | 90 | 8 | 2 | 2700 | 11 | 700 | 200 | 140 | 600 |
| 30.7. | 31 | 220 | 60 | 30 | 5000 | 20 | | | | 1000 |
| 31.7. | 31 | 130 | 40 | 13 | 1500 | 6 | | | | |

| Pvm | Vko | Naurulokki | Kalalokki | Selkälokki | Harmaalokki | Merilokki | Naakka | Varis | Korppi | Kottarainen |
|--------|-----|------------|-----------|------------|-------------|-----------|--------|-------|--------|-------------|
| 6.8. | 32 | 150 | 20 | 18 | 8500 | 130 | 300 | 30 | 35 | 1350 |
| 9.8. | 32 | 100 | 30 | 34 | 4500 | 35 | 150 | 35 | 50 | 1500 |
| 15.8. | 33 | 150 | 30 | 31 | 13500 | 240 | 350 | 50 | 30 | 2350 |
| 16.8. | 33 | 60 | 20 | 17 | 7200 | 90 | | | | 3000 |
| 17.8. | 33 | 55 | 15 | 13 | 4500 | 65 | | | | 3000 |
| 21.8. | 34 | 106 | 0 | 11 | 7400 | 39 | 150 | 350 | 20 | 3000 |
| 23.8. | 34 | 83 | 32 | 8 | 2100 | 30 | 170 | 120 | 45 | 2500 |
| 24.8. | 34 | 30 | 5 | | 1800 | | | | | 3000 |
| 25.8. | 35 | 30 | 2 | 5 | 8000 | 90 | 100 | 50 | 35 | 1000 |
| 26.8. | 35 | 50 | 1 | 3 | 4000 | 100 | | | | 550 |
| 30.8. | 35 | 80 | 16 | 11 | 4300 | 45 | 180 | 250 | 95 | 3300 |
| 1.9. | 36 | 12 | 9 | 7 | 3200 | 23 | 120 | 160 | 40 | 3000 |
| 7.9. | 36 | | 10 | 19 | 4200 | 25 | 150 | 110 | 80 | 3500 |
| 10.9. | 37 | 6 | 3 | 7 | 4000 | 45 | 100 | 300 | 55 | 3000 |
| 21.9. | 38 | 7 | 2 | 8 | 5700 | 30 | | | | 3000 |
| 25.9. | 39 | 15 | 1 | 10 | 5000 | 25 | 80 | 50 | 20 | 1000 |
| 3.10. | 40 | 10 | 3 | 25 | 6000 | 25 | | 50 | 30 | 4500 |
| 4.10. | 40 | 14 | 18 | 20 | 6400 | 42 | 400 | 200 | 45 | 2800 |
| 5.10. | 40 | | | | 3000 | | | | | |
| 11.10. | 41 | | | 23 | 6500 | 20 | 300 | 200 | 50 | 3500 |
| 17.10. | 42 | 0 | 0 | 5 | 7100 | 28 | 50 | 80 | 4 | 500 |
| 18.10. | 42 | | | 8 | 6500 | 13 | 200 | 50 | 40 | 800 |
| 25.10. | 43 | 6 | 2 | 3 | 3000 | 100 | | 200 | 5 | 200 |
| 4.11. | 44 | 0 | 0 | 6 | 8200 | 55 | 170 | 250 | 24 | 60 |
| 7.11. | 45 | 1 | 5 | 3 | 6000 | 25 | 300 | 150 | 30 | 2 |
| 8.11. | 45 | 2 | 4 | 8 | 9500 | 55 | 1100 | 50 | 15 | 1 |
| 15.11. | 46 | | | 1 | 10000 | 20 | | | | |
| 21.11. | 47 | | | | 5000 | 50 | 100 | 200 | 10 | 11 |
| 24.11. | 48 | | | 1 | 5000 | 45 | 240 | 120 | 24 | 6 |
| 30.11. | 48 | | 1 | 1 | 8000 | 50 | 100 | 100 | 20 | 12 |
| 2.12. | 49 | | 1 | | 9000 | 15 | 700 | 200 | 40 | 17 |
| 6.12. | 49 | | | | 5000 | 40 | 400 | 250 | 40 | 15 |
| 12.12. | 50 | 1 | 2 | | 7400 | 45 | 670 | 340 | 24 | 36 |
| 13.12. | 50 | | | | 7000 | 45 | | | | |
| 14.12. | 50 | | | 1 | 7000 | | | | | 13 |
| 18.12. | 51 | 1 | | | 6000 | 29 | 450 | 420 | 22 | 22 |
| 21.12. | 51 | | 2 | | 8000 | 31 | 600 | 420 | 22 | 26 |
| 26.12. | 52 | 1 | 5 | 1 | 8200 | 50 | 1200 | 350 | 95 | 24 |