

**HSY Ämmässuon jätteenkäsittelykeskuksen  
lokkilaskentojen raportti  
vuodelta 2010**



Tringa ry  
Hannu Holmström

## Tiivistelmä

HSY Helsingin seudun ympäristöpalvelujen Ämmässuon jätteenkäsittelykeskuksen lokkilaskentoja jatkettiin kahdeksatta vuotta. Laskennoissa seurataan jätteenkäsittelykeskuksen alueella esiintyvää linnustoa. Alueen näkyvimmat linturyhmät ovat parvina esiintyvät lokki- ja varislinnut. Myös parvilintuja saalistavat petolinnut esiintyvät alueella säännöllisesti. Laskennat antavat yleiskuvan linnuston lajistosta ja lukumääristä.

Vuonna 2010 Ämmässuon jätteenkäsittelykeskuksella havaittiin lokkilajeista nauru-, kala-, mustanmeren-, selkä-, harmaa-, etelänharmaa-, aroharmaa- ja merilokki. Mustanmerenlokki havaittiin Ämmässuon jätteenkäsittelykeskuksella ensimmäistä kertaa. Selkälokin alalajeista tehtiin keväällä 5 havaintoa, kesällä 7 havaintoa ja syksyllä 1 havainto.

Ämmässuon jätteenkäsittelykeskuksella havaittiin vuoden aikana säännöllisesti naakka, varis, korppi ja kottarainen. Harakka esiintyi vähemmän säännöllisesti, ja mustavaris vain satunnaisesti.

Petolinnuista alueella havaittiin eniten lokkeja ja varislintuja saalistavia kanahaukkoja. Muista petolinnuista hiirihaukkoja ja merikotkia havaittiin säännöllisesti. Muut havaitut lajit olivat maakotka, varpus-, haara-, mehiläis-, tuuli-, ampu-, sekä nuolihaukka.

Laajennusalueen päällystämättömien alueiden sadevesilammikoilla esiintyy pieniä määriä kahlaajia. 1-3 pikkutylliparia piti reviierejä laajennusalueen päällystämättömissä osissa. Suokukkoja havaittiin etupäässä elo-syyskuussa, enimmillään 20 yksilöä. Lirosta tehtiin seitsemän havaintoa, joista yksi koski ohimuuttavia lintuja.

Vesilinnuista vakituisimmin esiintyvät telkkä ja tavi, erikoisin alueella havaittu vesilintulaji oli ristosorsa.

Peippolinnut olivat vähälukuisia Ämmässuon alueella 2010. Kaksi pulmusta talvehti edelliskesällä kasvaneissa rikkaruohostoissa. Varpusia ja pikkuarpusia oleskeli alueella ympärivuotisesti, pesien rakennusten koloissa. Talvisiin varpusparviin kerääntyi enimmillään 70 varpusta ja 78 pikkuvapusta. Yksi läjien välinen risteymä havaittiin parvessa tammikuussa.

# Sisällysluettelo

HSY Ämmässuon jätteenkäsittelykeskuksen	1
lokkilaskentojen raportti	1
vuodelta 2010	1
Tiivistelmä	2
1. Johdanto	4
2. Laskentojen tulokset vuonna 2010	5
2.1 Lokkien lajisto ja lukumäärät	5
2.2 Varislinnut ja kottarainen	6
2.3 Petolinnut	6
2.4 Muut lintulajit	7
3. Vertailu edellisen vuoden tuloksiin	8
3.1 Lokkilajien suhteellinen muutos laskennoissa	8
3.2 Naurulokki	9
3.3 Selkälokki	9
3.4 Harmaalokki	10
Liite 1. Taulukko lokkien, varislintujen ja kottaraisten esiintymisestä vuonna 2010	11

# HSY HELSINGIN SEUDUN YMPÄRISTÖPALVELUT – LOKKILASKENTOJEN RAPORTTI VUODELTA 2010

## 1. Johdanto

HSY Helsingin seudun ympäristöpalvelujen Ämmässuon jätteenkäsittelykeskuksen loppilaskentoja jatkettiin kahdeksatta vuotta. Helsingin Seudun Lintutieteellinen Yhdistys Helsingforstraktens Ornitologiska Förening ry on suorittanut laskentoja vuodesta 2004 alkaen Pääkaupunkiseudun yhteistyövaltuuskunta YTV:n yhteistyönä. Laskentojen aikasarja ulottuu vuoteen 2003, jolloin YTV suoritti loppkien laskentoja lentopoikasten kerääntymisaikaan. Laskennat ovat kattaneet kevät- kesä ja syyskauden vuodesta 2004 alkaen, ja talvikauden vuodesta 2007 alkaen.

Laskennoissa seurataan jätteenkäsittelykeskuksen alueella viihtyvää linnustoa ensisijaisesti jätehuollon ja siihen liittyvien toimien seurauksena. Parvina esiintyvät loppki- ja varislinnut ovat alueella näkyvimmin esiintyvät linturyhmät, joiden seurantaan laskennat on kohdistettu. Laskentojen säännöllisimpänä sivutuloksena on edellä mainittuja lajiryhmiä saalistavien petolintujen esiintymiskuvan saaminen, etenkin parvilintuja saalistavat petolinnut esiintyvät alueella säännöllisesti. Jätteenkäsittelykeskusta ympäröivän metsäalueen linnustosta huomioitiin jätteenkäsittelykeskukseen liittyvät tapahtumat. Jätteenkäsittelykeskuksella viihtyvän linnuston liikkeitä lähialueilla on viimeisten laskentavuosien aikana huomioitu erillistapauksissa.

Alueella oleskelee loppki- ja varislintuja etsimässä ravintoa avoläjitetystä sekajätteestä, lisäksi muokatut maapinnat houkuttelevat muutto- ja pesimälinnustoon avomaan lajistoa. Jätteenkäsittelykeskuksen lähiympäristön metsäalueiden linnustoa havaitaan satunnaisesti vierailmassa jätteenkäsittelylaitoksen alueella. Erilaiset ravinnonsaantimahdollisuudet houkuttelevat alueelle petolintuja, joiden esiintyminen ja näkyvyys vaihtelevat vuodenajoista riippuen. Petolintujen esiintyminen on näkyvimmillään talvikaudella luonnon ravintotilanteen ollessa niukimmillaan. Petolintujen ravintovalikoimaan kuuluvat myös alueen pienjyrsijät, minkä lisäksi merikotkat hankkivat ravintoa myös anastamalla korppien penkomaa jäteravintoa.

Lintujen esiintyminen Ämmässuon jätteenkäsittelykeskuksella on sekä ympärivuotista että päivittäistä. Jätteiden vastaanoton aukioloajat eivät olennaisesti muuta lintujen esiintymistä alueella, erilaiset säätilanmuutokset ja häiriötapahtumat saavat aikaan suurimman vaihtelun lintujen esiintymisessä. Petolintujen saalistuspaine aiheuttaa lintujen levottomuutta ja jopa pakenemista paikalta, ja tulkitaan siksi häiriötapahtumana parvilintujen esiintymistä havainnoitaessa. Laskennat antavat yleiskuvan linnuston lajistosta ja lukumääristä.

## 2. Laskentojen tulokset vuonna 2010

Vuosi 2010 alkoi poikkeavan runsaslumisena, ja talvikausi jatkui linnuston osalta maaliskuun lopulle asti. Tuolloin sääolosuhteet lämpenivät, vesistöjen sulaminen edistyi ja useat lajit saapuivat kevätmuutolta pesimä- ja ravinnonhakualueilleen Etelä-Suomeen. Suomenlahden jääolosuhteet eivät olleet yhtä jyrkän talvisia kuin lumitilanne, Suomenlahdella oli normaalia vähemmän jääpeitettä vielä tammikuun ajan. Avovettä oli pääkaupunkiseudun ulkopuolisella merialueella tammikuun jälkipuoliskolle saakka. Tammikuun lopulta alkaen Suomenlahdella oli runsaasti ajojaita, mutta ilmeisesti avovesialueita löytyi vilkkaasti liikennöidyltä merialueelta koko talven ajan. Yöpymismahdollisuuksien turvin pieni määrä meri- ja harmaalokkeja talvehti alueella, joskin määrä laski muutamiin kymmeniin yksilöihin.

Pesimäkausi sujui lähinnä tasaisissa sääolosuhteissa. Loppukesällä 2010 Suomessa oli lämmintä, myös Ämmässuon jätteenkäsittelykeskuksen kentillä lämpötilat olivat usein hellelukemissa. Helteiden lakattua syksyn olosuhteet olivat tavanomaiset.

Talvi alkoi varhain ja erittäin lumisena. Pysyvä lumipeite saatiin tavallista aikaisemmin, ja lumen syvyys hipoi ennätyksiä joulukuun alkupuolelta lähtien. Saaristoalueilla koettiin runsasta jäätymistä joulukuun pakkasjaksolla, mutta avomerellä säilyi laajoja jäättömiä alueita seuraavan vuoden puolelle saakka.

### 2.1 Lokkien lajisto ja lukumäärät

Vuonna 2010 Ämmässuon jätteenkäsittelykeskuksella havaittiin lokkilajit nauru-, kala-, mustanmeren-, selkä-, harmaa-, etelänharmaa-, aroharmaa- ja merilokki.

Talvikaudella havaittiin meri- ja harmaalokkeja kevääseen saakka, lukumäärät olivat lopputalvella hyvin pieniä. Talven ankaruus ei kuitenkaan johtanut lokkien täydelliseen talvimuuttoon alueelta, kun Suomenlahden jäättilanne säilyi kohtalaisena lokkien yöpymiselle.

Harmaalokkien määrä nousi hieman jo varhain keväällä, ensimmäisten lintujen saavuttua varhain talvehtimisalueilta. Harmaalokin keväinen päämuutto ajoittui säiden lämpenemiseen, ajoittuen yksiin muiden muuttavien lokkilajien saapumisen kanssa. Ensimmäiset nauru-, kala- ja selkälokkit saapuivat keväällä Suomeen huhtikuun alussa, samaan aikaan kun harmaalokkien lukumäärä oli keväällä korkeimmillaan. Nauru-, kala- ja selkälokien lukumäärät olivat korkeimmillaan vähän tämän jälkeen, huhtikuun puolivälissä.

Naurulokkien kesäkausi päättyy ensimmäisenä lokeistamme, ja muutolle valmistautuvat linnut lepäilivät runsaslukuisina jätteenkäsittelykeskuksen alueen avoimilla kentillä. Naurulokkien määrä laski voimakkaasti heinäkuun aikana, elokuussa viivytelijoita oli enää niukasti jäljellä. Muiden lokkilajien pesimäkauden päättyessä heinäkuun aikana alkoivat linnut oleskella vakituisemmin

Harvalukuisista lokkilajeista havaittiin mustanmerenlokki, aroharmalokki ja etelänharmaalokki. Edellisinä vuosina hyvin esiintynyttä isolokkia ei havaittu lainkaan.

Mustanmerenlokki havaittiin Ämmässuon jätteenkäsittelykeskuksella ensimmäistä kertaa. Lintu löydettiin 10.8, sama lintu havaittiin seuraavana päivänä 13.8. asti paikalla.

Aroharmalokeista tehtiin 8 havaintoa, jotka todennäköisesti koskevat 5-6 eri lintuyksilöä. Höyhentuntomerkkien perusteella tunnistettu etelänharmaalokkiyksilö oleskeli

jätteenkäsittelykeskuksella aikavälillä 21.8-4.9.

Selkälokin alalajeista tehtiin keväällä 5 havaintoa, kesällä 7 havaintoa ja syksyllä 1 havainto. Graellsii, intermedius tai heuglini-rotujen lintuja ei pysty määrittämään varmasti rodulleen pesimäalueidensa ulkopuolella, muutamista yksilöistä pystyttiin tekemään oletusmäärittäisiä. Lähialueilla pesivien vaaleaselkäisten rotujen, "tuhkaselkälökkien", esiintyminen painottui yksilölukumäärän osalta kevääseen ja havaintokertojen osalta kesään. Kesäkaudella havaitut linnut eivät enää ole matkalla pesimään, ja todennäköisesti oleskelevat alueella pidempiä jaksoja kuin keväiset linnut.

## 2.2 Varislinnut ja kottarainen

Ämmässuon jätteenkäsittelykeskuksella havaittiin vuoden aikana säännöllisesti naakka, varis, korppi ja kottarainen. Vähemmän säännöllisesti esiintyi harakka, ja mustavaris esiintyi satunnaisesti.

Talvikaudella jätteenkäsittelykeskuksella oleskeli säännöllisesti tuhansia naakkayksilöitä. Kevään, ja pesimäkauden, koittaessa yksilömäärä putosi muutamiin kymmeneen. Kesäkuukausina naakkojen määrä lisääntyi, nousten muutamiin satoihin yksilöihin. Syksyllä määrä nousi hitaasti toiselle tuhannelle, pysyen kuitenkin säännöllisesti alle kahdessa tuhannessa yksilössä. Talven tulo ei tuonut vuoden 2010 puolella suurta muutosta naakkojen lukumääriin.

Variksen ja korpin esiintyminen jätteenkäsittelykeskuksella muistuttaa naakan esiintymistä, poiketen lukumäärissä. Varisten määrä oli enimmillään muutamia satoja, talvikaudella 700 yksilöä. Korppien lukumäärä kohosi enimmillään sataan, pysyen säännöllisimmin talvikaudella hieman alle sadassa yksilössä. Kevätkuukausina variksia oli muutamia kymmeniä, korppien määrä puolittui. Kesä toi pientä nousua varisten lukumääriin, korppien määrä säilyi keväisellä tasolla. Syyskaudella variksen ja korpin kerääntyminen alueelle vakiinnutti lukumäärät variksen osalta muutamiin satoihin, korpin osalta määrien pysytellessä alle sadassa.

Harakoita havaittiin säännöllisimmin talvikaudella. Laji esiintyi vakituisimmin helmikuun alusta maaliskuun loppuun, sekä syyskuun alusta vuoden loppuun. Toukokuussa ja marraskuussa laji oli heikoimminkin havaittavissa jätteenkäsittelykeskukselta.

Mustavaris on selvästi harvalukuisin Ämmässuon jätteenkäsittelykeskuksella vuosittain havaittavista varislinnuista. Vuonna 2010 tehtiin viisi mustavarishavaintoa. Maaliskuun lopulla kevätmuuton käynnistyttyä havaittiin yhdeksän linnun kerääntymä, näistä yksi oli toisen vuoden lintu ja loput juhlapukuisia. 11. huhtikuuta tehty havainto koski kahta lintua, loput havainnot yksittäisiä yksilöitä. Ainoa syyhavainto tehtiin muuttoaikaan 13. lokakuuta.

Kottarainen onnistui jälleen talvehtimaan Ämmässuon jätteenkäsittelykeskuksella muutaman yksilön voimin. Kevätmuuton käynnistyttyä maaliskuun lopulla lukumäärä hypähti useisiin satoihin lyhyeksi ajaksi. Pesimäkauden aikana kottaraisia ei juuri havaittu alueella, mutta kesäkuukausina lukumäärä nousi tavanomaisiin satoihin yksilöihin. Loppukesällä ja alkusyksyllä kottaraisia havaittiin tavanomaisia lukumääriä, enimmillään 4500 yksilöä tavanomaisen havaintomäärän ollessa 2000-2500 kottaraista. Talven lähestyessä kottaraiset vähenivät huomattavasti, ja talven tultua runsaslumisena kottaraiset katosivat Ämmässuon jätteenkäsittelykeskukselta kokonaan.

## 2.3 Petolinnut

Alueella havaittiin eniten lokkeja ja varislintuja saalistavia kanahaukkoja. Hiirihaukkoja ja

merikotkia havaittiin säännöllisesti talvikausina. Muut havaitut petolintulajit olivat varpus-, haara-, mehiläis-, tuuli-, ampu-, ja nuolihaukka sekä maakotka.

Lokkeja saalistavia kanahaukkoja havaittiin eniten talvikuukausina. Yksilömäärien laskentaa vaikeuttaa haukkojen laaja liikkuvuus talvikaudella sekä yksilöiden esiintymisen eriaikaisuus. Tavanomainen havaintomäärä on 1-2 kanahaukkaa laskentakäyntiä kohti, kevät ja kesäkaudella kanahaukkoja näkyy selkeästi harvemmin. Kahdella käynnillä havaittiin neljä yksilöä, yhdellä viisi. Suuremmissa havaintomäärissä korostuu nuorten, ensimmäistä talveaan elävien lintujen osuus. Kanahaukat käyttävät ravintonaan saalistamia lokkeja ja varislintuja.

Haarahaukasta tehtiin laskennoissa kolme havaintoa muuttokauden jälkeen toukokuussa.

Hiirihaukkoja talvehti muutamia yksilöitä jätteenkäsittelykeskuksella. Tavanomaisesti havaittiin 2-3 hiirihaukkaa, enimmillään laskentapäivän aikana havaittiin seitsemän yksilöä. Kevät- ja kesäkaudella hiirihaukat poistuivat alueelta, syysmuuton aikaan havaittiin muutamia yksilöitä. Talven koittaessa hiirihaukkoja havaittiin 1-2 yksilöä kerrallaan loppuvuoden aikana.

Merikotka esiintyy nykyään säännöllisenä ja yleisenä Etelä-Suomen rannikkoseudulla ja niitä havaitaan myös Ämmässuon jätteenkäsittelykeskuksella. Esiintyminen on säännöllistä talvikuukausina. Kevät- ja kesäkuukausina merikotkaa ei havaittu Ämmässuolla, esiintyminen alkoi uudestaan syksyllä ja jatkui talveen asti. Enimmillään havaittiin neljä merikotkaa, tavanomaisesti 1-2 yksilöä.

Maakotka havaittiin ensimmäistä talvea Ämmässuon jätteenkäsittelykeskuksella. Ensimmäistä talveaan elävä kotka ilmaantui Ämmässuolle tammikuussa 2010, ja jatkoi oleskeluaan huhtikuun lopulle asti. Seuraavat havainnot tehtiin jouluna, jolloin paikalla havaittiin kaksi eri ikäistä esiaikuista maakotkaa. Maakotkien ravinnonkäytöstä Ämmässuolla ei saatu havaintoja.

Tuulihaukkoja havaittiin niukasti, enimmillään kaksi yksilöä syksyn muuttoaikaan. Ampuhaukasta tehtiin yksi kevät- ja yksi syyshavainto. Myös nuolihaukasta tehtiin kaksi havaintoa, toinen pesimäaikaan ja toinen alkusyksyllä.

Ämmässuolla aiemmin pesinyttä huuhekajaa havaitaan huonosti päivälintuihin kohdistuvalla laskentamenetelmällä. Lajin esiintyminen on heikentynyt alueella, lajista saatiin tietoon vain syksyinen huuhteluhavainto Ämmässuon ympäristön metsäalueilta. Kaatopaikkahuukajien entinen pääravinto rotta on nykyaikaisessa jätteenkäsittelylaitoksessa erittäin vähälukuinen asuttaja.

## 2.4 Muut lintulajit

Laajennusalueen päällystämättömien alueiden sadevesilammikoilla esiintyy pieniä määriä ohimuuttavia kahlaajia. Lisäksi laajennusalueella havaittiin reviereillään 1-3 pikkutylliparia. Suokukkoja havaittiin etupäässä elo-syyskuussa, enimmillään 20 yksilöä. Lirosta tehtiin seitsemän havaintoa, joista yksi koski ohimuuttavia lintuja. Paikallisena havaittiin enimmillään kahdeksan lintua kesäkuun lopulla.

Satunnaisemmin havaittuja kahlaajia ovat töyhtöhyppä, tylli, suosirri, taivaanvuohi ja valkoviklo. Yksittäiset havainnot tehtiin pikkusirristä, lapinsirristä, jänkäkurpasta ja pikkukuovista.

Vesilinnuista havaittiin säännöllisimmin telkkiä ja taveja 1-4 yksilön kerääntyminä. Erikoinen vesilintuhavainto olivat syyskuun lopulla sadevesilammikoilla oleskelleet kaksi ristisorsaa.

Sadevesilammikoille kertyvien västäräkkien ja keltavästäräkkien seurassa havaittiin Ämmässuon alueen ensimmäinen virtavästäräkki lokakuun 3. päivänä.

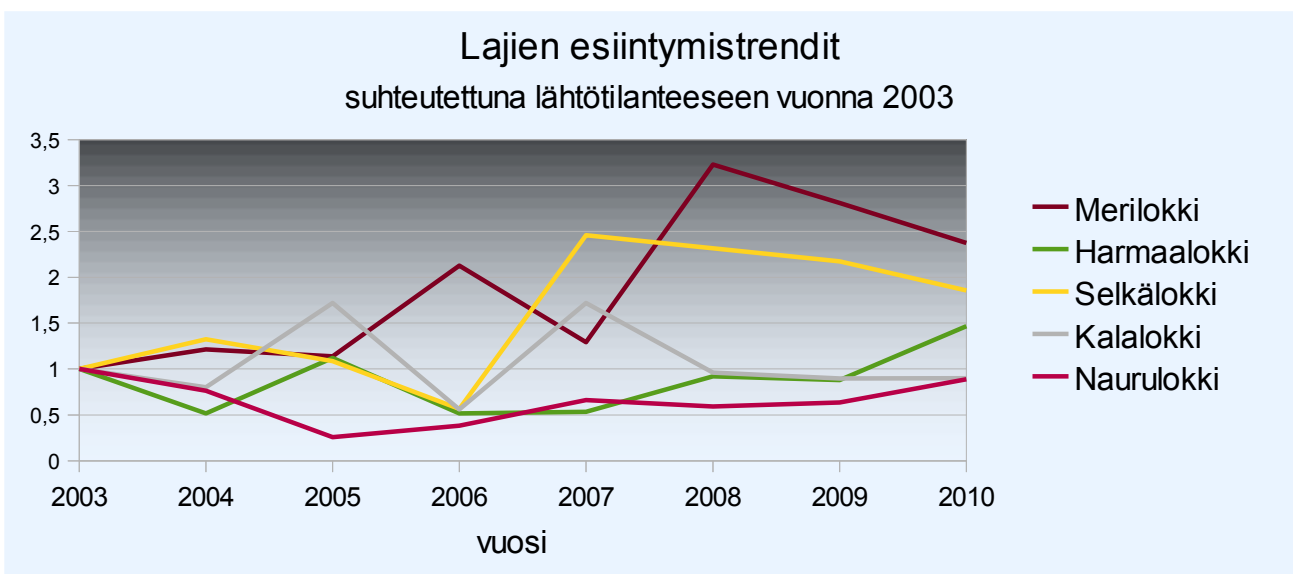
Peippolinnut olivat vähälukuisia Ämmässuon alueella 2010. Kaksi pulmusta talvehti edellisessä kasvaneissa rikkaruohostoissa.

Varpusia ja pikkuvarpusia oleskeli alueella ympärivuotisesti, pesien rakennusten koloissa. Talvisiin varpusparviin kerääntyi enimmillään 70 varpusta ja 78 pikkuvapusta. Yksi läjien välinen risteymä havaittiin parvessa tammikuussa.

### 3. Vertailu edellisen vuoden tuloksiin

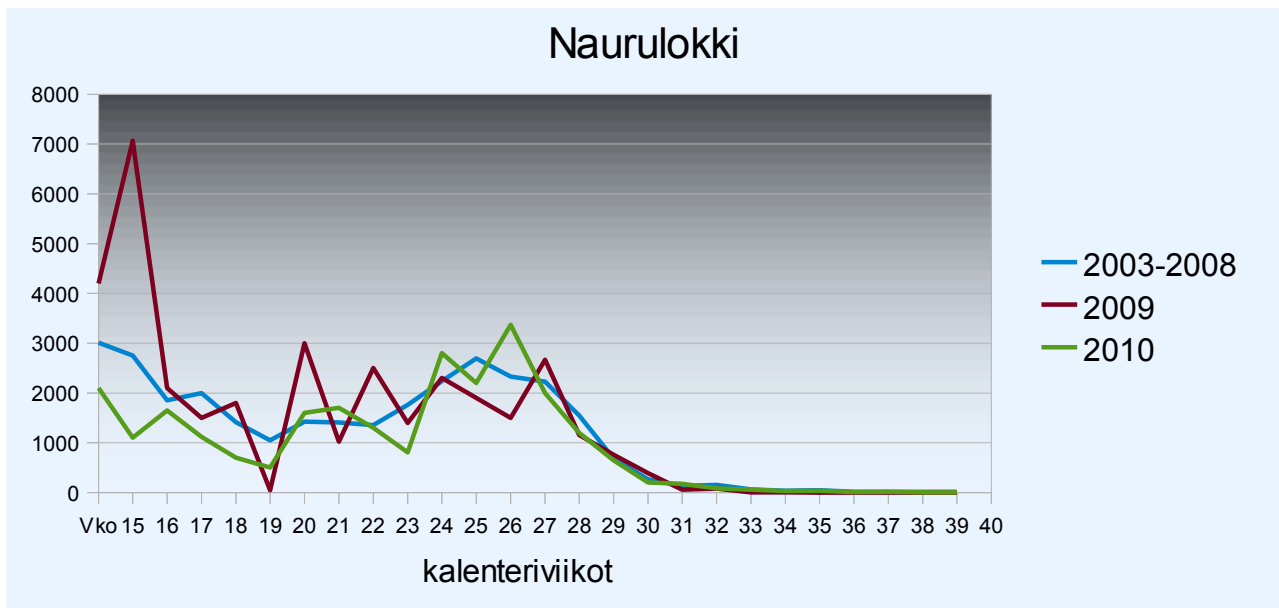
Lokkilintujen havainnointi vuonna 2010 ei tuottanut yllättäviä lukumäärän muutoksia lintujen lukumäärissä. Kaikkien lajien määrät osoittivat pieniä muutoksia, lajiston keskinäiset suhteet eivät muuttuneet merkittävästi. Lajien lukumäärien muutoksia esitetään tässä suhteutetulla käyrällä, jonka jälkeen esitellään kolmen lajin lukumäärällistä muutosta. Nauru- ja harmaalokki esiintyvät runsaslukuisimpina Ämmässuon jätteenkäsittelykeskuksella, selkälokki on lokeistamme ainoa uhanalaisluokiteltu laji. Meri- ja kalalokkien lukumäärät ovat pieniä, ja on esitelty raportin lopussa olevassa liitetaulukossa.

#### 3.1 Lokkilajien suhteellinen muutos laskennoissa



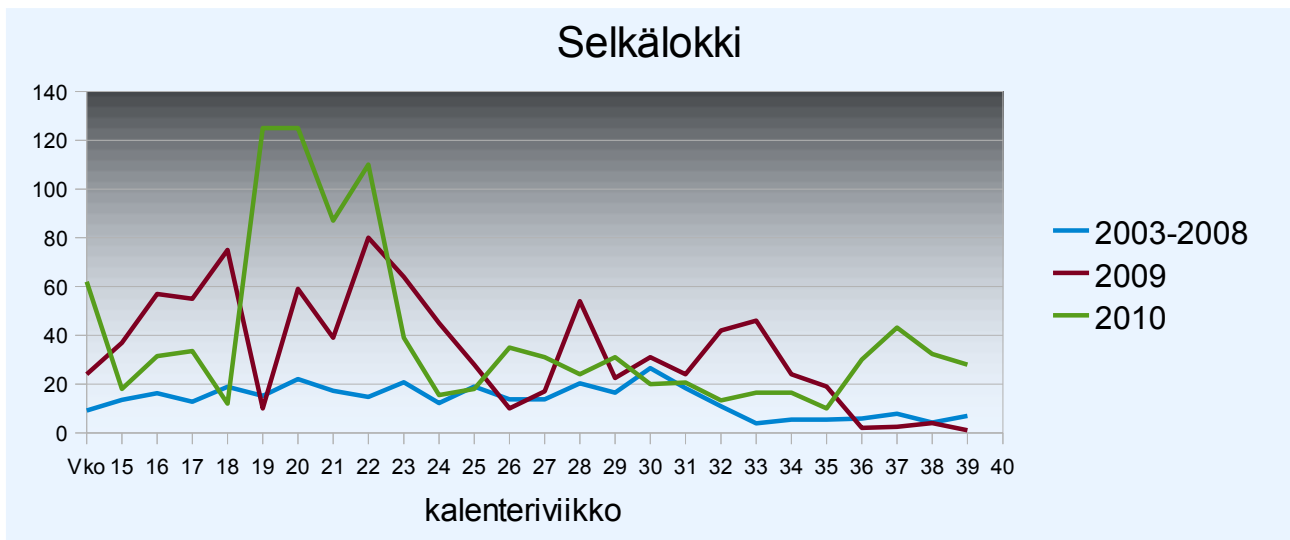
Lajien keskinäisessä vertailussa kevätmuuton aikaisessa esiintymisessä meri- ja selkälokki ovat runsastuneet, myös harmaalokki on hieman runsaampi keväisin kuin seitsemän vuotta aiemmin. Kesäkuussa lukumäärät ovat kohonneet samansuuntaisesti kuin kevätmäärätkin, joskin harmaalokin määrän nousu on lievästi suurempi. Heinäkuussa meri- ja selkälokki ovat nostaneet hieman lukumääriään, muut lajit ovat säilyttäneet tasonsa. Elokuussa nauru- ja merilokin lukumäärät ovat korkeammalla, naurulokkien lukumäärä elokuussa on kuitenkin syysmuuton jälkeen enää noin 10% heinäkuun lukumäärästä. Syyskaudella lukumäärien kehitys on jälleen hieman koholla meri- ja selkälokin osalta, naurulokin lokakuiset määrät ovat pudonneet muutamassa vuodessa. Talvien muututtua aiempaa ankarammiksi ovat lokkien talviset lukumäärät laskeneet selkeästi.

### 3.2 Naurulokki



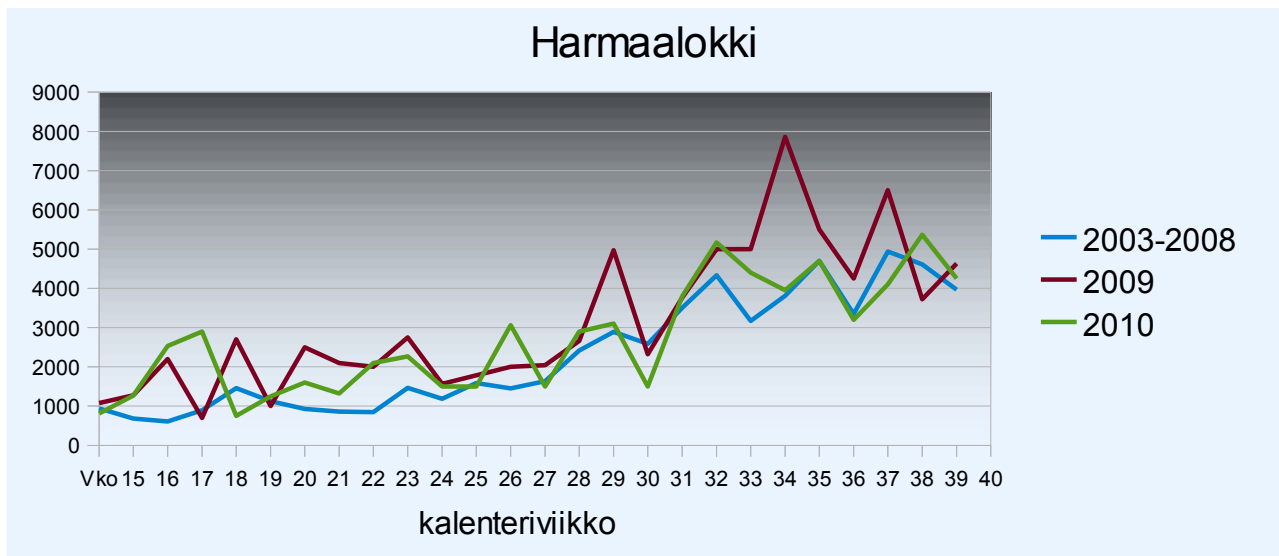
Vuonna 2010 naurulokin lukumäärät jäivät hieman keskiarvoa pienemmiksi, esiintymisen ollessa tavanomaisinta poikasten lentoonlähön ja syysmuuton aikaan heinäkuussa. Muuttoaikataulu oli tavanomainen.

### 3.3 Selkälokki



Selkälokin kevätesiihtyminen on runsastunut muutaman vuoden aikana. Vuonna 2010 laji oli jonkin aikaa tavallista vähälukuisempi, mutta esiintyi sen jälkeen tavallista runsaampana. Kesä- ja alkusyksyn esiintyminen oli tavanomainen, mutta loppusyksyllä lukumäärät olivat hieman koholla.

### 3.4 Harmaalokki



Harmaalokki on esiintynyt runsaslukuisesti ja melko vakaasti laskentojen ajan. Vuosina 2008 ja 2009 harmaalokki on ollut tavallista runsaampi, mutta vuonna 2010 lukumäärät olivat pienenivät hieman. Syksyllä ei havaittu edellisvuosien kaltaisia piikkejä lukumäärissä, vaan esiintyminen oli tasaista.

## Liite 1. Taulukko lokkien, varislintujen ja kottaraisten esiintymisestä vuonna 2010.

Vko	Pvm	Merilokki	Harmaalokki	Selkälokki	Kalalokki	Naurulokki	Naakka	Varis	Korppi	Kottarainen
2	11. tammi	30	1700				1200	450	60	14
2	17. tammi	15	2500				4000	300	100	11
3	23. tammi	10	800		1		2500	700	50	13
3	24. tammi	5	400				2500	500	40	5
4	30. tammi	5	200				2000	400	100	4
5	07. helmi		90				2500	700	90	8
6	11. helmi	2	35				700	530	80	6
6	14. helmi	1	18				2200	700	90	6
7	18. helmi	2	21				1300	400	32	5
8	28. helmi	5	135				1600	950	55	7
9	06. maalis	1	100		1		300	200	30	6
10	13. maalis		200				550	650	60	5
11	19. maalis	7	520				200	350	25	5
12	24. maalis		600				20	30	15	45
12	27. maalis	50	800	1			400	200	40	300
13	01. huhti	35	2400		6	250	450	440	65	580
14	08. huhti	34	1860	35	75	2570				28
14	11. huhti	5	850	18	120	3800	90	160	33	6
15	17. huhti	14	1200	105	180	3900	110	80	36	7
15	18. huhti	3	430	19	40	300	400	90	40	
16	25. huhti	8	1270	18	185	1100	230	80	36	
18	08. touko	50	3800	45	150	2200	40	50	40	30
18	09. touko	40	2000	22	12	40	50	50	80	
19	15. touko	10	750	12	6	700	95	90	28	1
20	23. touko	95	1250	125	60	500				
21	29. touko	40	1600	125	200	1600	30	45	35	15
22	02. kesä	72	1320	87		1700	70	25	55	
23	12. kesä	80	2100	110	250	1300				
24	20. kesä	57	2270	39	65	810	80	80	90	160
25	26. kesä	30	1500	26	80	5500	250	100	80	200
25	27. kesä	20	1500	5	30	105	300	150	50	500
26	29. kesä	30		26	80		250	100	80	200
26	02. heinä	35	1500	10	250	2200	350		60	200
27	08. heinä	30	3060	35	331	3368	700	180	70	360
28	12. heinä	40	1500	31	400	2000				100
29	24. heinä	38	2900	24	55	1200	450	110	40	1800
30	30. heinä	47	3100	31	90	650	520	80	35	1200
31	08. elo	30	1500	20	100	200				
32	10. elo	45	4500	20	110	160	260	100	30	1200
32	12. elo	45	3200	23	90	150	50	50	30	220
32	13. elo	50	3700	19	80	210	50	45	35	700
33	18. elo	30	5500	16	100	71	250	150	60	4000
33	21. elo	40	5000	14	100	100				4500
33	22. elo	30	5000	10	70	100				
34	23. elo	40	5000	10	40	50	50	100	40	2000
34	24. elo	45	4600	17	35	90	60	150	40	800
34	28. elo	45	4500	27	60	50				2500
34	29. elo	30	3500	12	30	30				2500
35	01. syys	25	4500	9	25	30	50	100	40	3500
35	04. syys	36	3400	24	40		400	450	70	
36	10. syys	45	4100	9	24	33	150	120	65	1200
36	11. syys	52	5300	11	39	45	270	180	65	2400
37	19. syys	40	3200	30	20	10				

Vko	Pvm	Merilokki	Harmaalokki	Selkälokki	Kalalokki	Naurulokki	Naakka	Varis	Korppi	Kottarainen
38	21. syys	77	4500	50	36	29	400	350	60	1600
38	22. syys	45	3200	35	25	15	100	100	40	2200
38	23. syys	30	5000	36	10	10	120	200	55	2100
38	25. syys	45	3700	61	21	12	300	360	65	3700
38	26. syys	65	4100	34	22	6	210	320	75	1200
39	29. syys	45	8000	22	3	3	120	50	50	2500
39	02. loka	50	3700	37	12	2	500	700	50	1500
39	03. loka	45	4400	38	14	1	300	500	60	900
40	09. loka	40	5000	41	2	5	700	200	60	1500
40	10. loka	45	3500	15	2	3	700	150	80	
41	13. loka	40	4000	7	1	4	250	200	10	500
42	18. loka	45	2500	7	1	1	700	100	30	300
42	23. loka	55	4500	5	1		1200	700	55	400
43	31. loka	58	3200	10	4		270	220	25	160
44	06. marras	80	3000	4	1	1	600	400	30	40
45	13. marras	10	5000		1		300	100	10	
46	20. marras	20	4000				2000	400	30	19
47	22. marras	17	2408				1660	270	16	14
48	04. joulu	30	2000		1		1400	400	35	11
49	11. joulu	50	2000				1500	500	50	2
51	23. joulu	26	810				950	610	71	
51	25. joulu	3	94				1100	600	80	
52	02. tammi	14	200				1200	300	50	